

# Diagnoza stanu kultury w gminie Czarne

RAPORT

Czarne 2020

Diagnoza zrealizowana na zlecenie Czarneńskiego Centrum Kultury jako element projektu realizowanego w ramach Dom Kultury+ Inicjatywy lokalne 2020.

Opracowanie: Łukasz Jurkowlaniec

Ministerstwo  
**Kultury**  
i Dziedzictwa  
Narodowego.



## Spis treści

<b>Wprowadzenie</b> .....	4
<b>Charakterystyka Gminy Czarne</b> .....	5
Położenie i historia.....	5
Demografia .....	6
<b>Stan Kultury w Gminie Czarne</b> .....	9
Infrastruktura kulturalna i instytucje kultury .....	9
Uczestnictwo w kulturze .....	10
<b>Partycypacja w kulturze</b> .....	13
Metodologia .....	13
Wyniki badań ilościowych .....	14
Aktywność lokalnej społeczności .....	18
Ocena oferty kulturalnej.....	21
Diagnoza oczekiwań mieszkańców .....	24
Wyniki badań jakościowych.....	27
Jaka jest kultura nie każdy widzi. Coś o twórcach, organizatorach i widzach. ....	27
Czego potrzebujemy, a czego nie chcemy.....	29
Analiza SWOT.....	31
<b>Wnioski i rekomendacje</b> .....	35
Wnioski.....	35
Rekomendacje .....	35

## Wprowadzenie

Diagnoza stanu kultury w gminie Czarne jest efektem realizowanego przez Czarneńskie Centrum Kultury projektu „Dom Kultury + Inicjatywy Lokalne 2020”. Projekt ten został zrealizowany dzięki dofinansowaniu otrzymanemu ze środków Narodowego Centrum Kultury.

Jednym z głównych założeń projektu było przeprowadzenie rzetelnej diagnozy stanu kultury na terenie Gminy Czarne. Identyfikacja stanu uczestnictwa w kulturze, lokalnych potencjałów i potrzeb mieszkańców została oparta o trzy podstawowe źródła. Pierwszym była analiza danych zastanych, wśród których głównym źródłem informacji były dane statystyczne, dokumenty strategiczne oraz dokumentacja funkcjonowania lokalnych instytucji kultury. Drugim źródłem były badania ilościowe, przeprowadzone wśród mieszkańców całej gminy. Trzecim źródłem były spotkania z mieszkańcami oraz badania jakościowe, w trakcie których wykorzystano metodę zogniskowanych wywiadów grupowych.

Wynikiem prowadzonych analiz jest dokument, który prezentuje główne zjawiska występujące w kulturze gminy Czarne. Niniejsze opracowanie opisuje tendencje i zmiany zobrazowane w analizie danych statystycznych i zestawia je z opiniami mieszkańców oraz wynikami przeprowadzonych badań.

# Charakterystyka Gminy Czarne

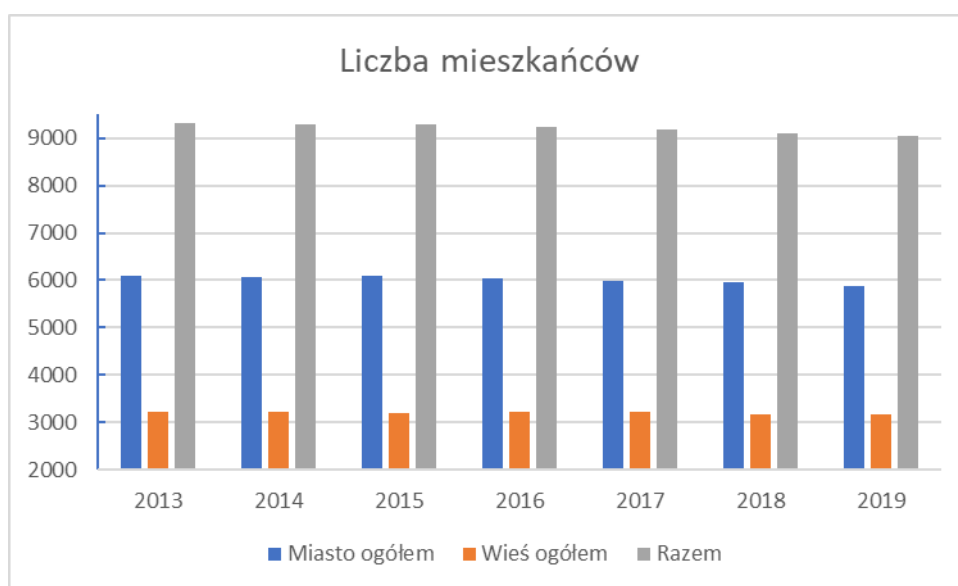
## Położenie i historia

Zarówno historia jak i położenie gminy Czarne miały bezpośredni wpływ na dzisiejszy obraz ekonomiczny, infrastrukturalny i społeczny tego obszaru. Miasto i Gmina Czarne położone jest w zachodniej części powiatu człuchowskiego, który zajmuje południowo – zachodnią część województwa pomorskiego. Położenie gminy jest o tyle ciekawe, że znajduje się ona na styku trzech województw: pomorskiego, zachodniopomorskiego i wielkopolskiego. Przez teren gminy nie przebiegają ważne i strategiczne szlaki komunikacyjne. Zarówno połączenia drogowe jak i kolejowe mają charakter lokalny i regionalny. Całkowita powierzchnia gminy wynosi 235 km<sup>2</sup>. Centrum administracyjnym jest miasto Czarne, a w skład całej gminy wchodzi jeszcze 10 sołectw: Biernatka, Bińcze, Domisław, Kijno, Krzemieniewo, Nadziejewo, Raciniewo, Sierpowo, Sokole i Wyczechy.

Historia tego obszaru jest bogata. Jest tak zwłaszcza w kontekście następujących tu przez stulecia przemian społecznych i ekonomicznych. Miasto Czarne zostało lokowane w 1395 roku. Prawa miejskie otrzymało od Wielkiego Mistrza Krzyżackiego, Konrada von Jungingena. Czarne było miejscem, w którym Zakon Krzyżacki wybudował nadgraniczną warownię. Miasto znajdowało się pod panowaniem Zakonu Krzyżackiego do 1466 roku. Po wojnie 13-letniej miasto zostało włączone do Korony Polskiej. Na kartach historii miasto pojawia się wielokrotnie. Przez wieki Czarne było teatrem wielu wydarzeń związanych z wielkimi konfliktami zbrojnymi. Największe piętno na dzisiejszy kształt lokalnej społeczności miały jednak zmiany, które zaszły na tych terenach po zakończeniu II Wojny Światowej. Do 1945 roku Czarne położone było w granicach Niemiec. Po zakończeniu działań wojennych znalazło się w granicach państwa polskiego. Ludność autochtoniczna w zdecydowanej większości opuściła ten teren, a jej miejsce zajęła ludność pochodząca z Polski centralnej, repatrianci z kresów wschodnich oraz osoby przesiedlone w ramach „Akcji Wisła”. Nowa społeczność tworzyła się ze swoistej mieszanki kulturowej i wyznaniowej. Procesy adaptacji i budowania lokalnej tożsamości na stałe odbiły piętno na zwyczajach, lokalnych obrzędach i aktywności lokalnej społeczności. Różnorodność kulturowa i narodowościowa jest widoczna do dziś i wpływa na funkcjonowanie lokalnych społeczności.

## Demografia

Liczba mieszkańców miasta i gminy Czarne w 2019 roku wynosiła 9055 osób. Większość z nich było mieszkańcami miasta (5889 osób). Tereny wiejskie zamieszkiwały 3166 osoby. W perspektywie ostatnich lat ogólna liczba mieszkańców systematycznie spada. Na przestrzeni ostatnich 7 lat populacja gminy zmniejszyła się o blisko 3 %. Liczba mieszkańców spada jednak nierównomiernie. Większy ubytek jest widoczny na terenie miasta (3.3%), a mniejszy na terenach wiejskich (1,9%).



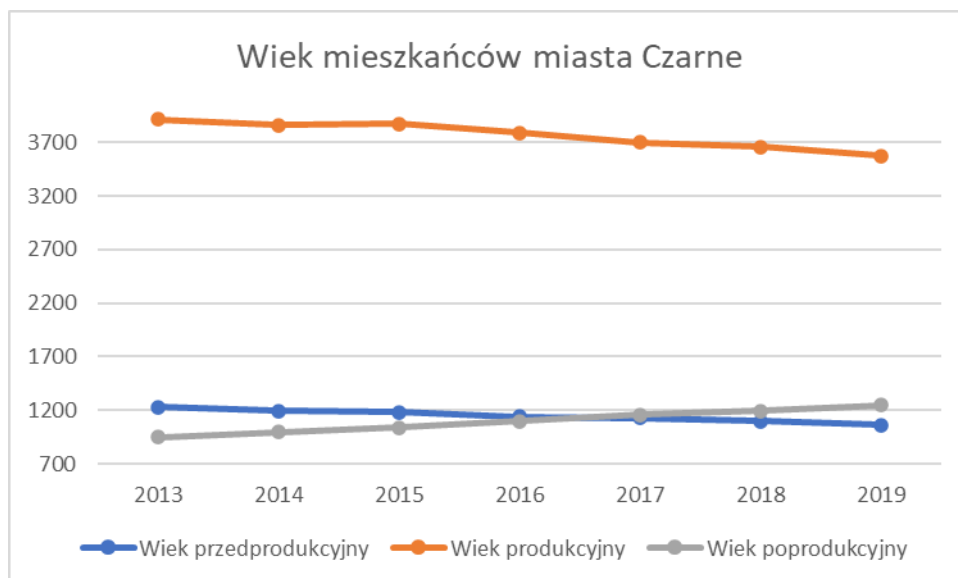
Rysunek 1. Liczba mieszkańców gminy Czarne w latach 2013-2019

Liczba Mieszkańców	2013	2014	2015	2016	2017	2018	2019
Miasto ogółem	6089	6052	6091	6030	5983	5952	5889
Wieś ogółem	3227	3228	3202	3216	3210	3159	3166
Razem	9316	9280	9293	9246	9193	9111	9055

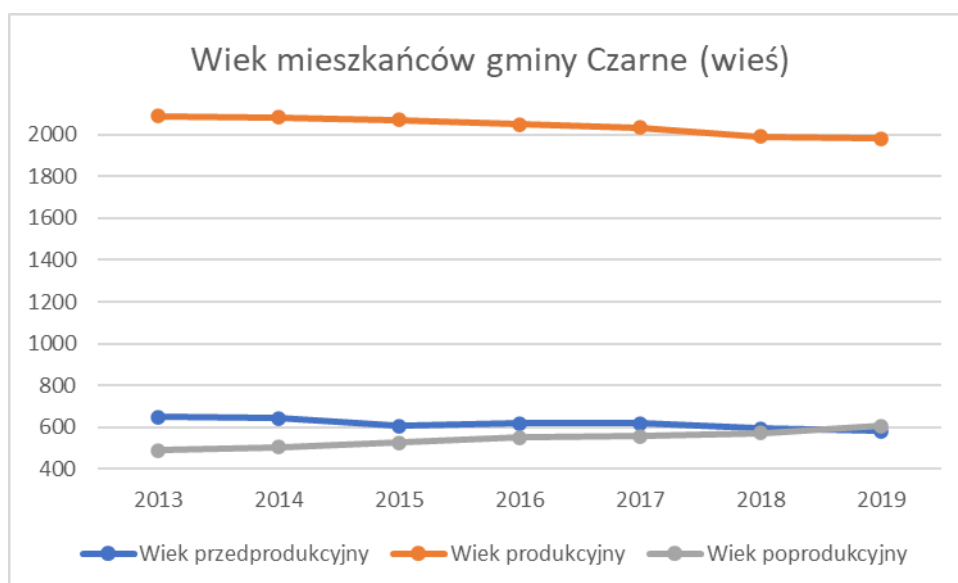
Tabela 1. Liczba mieszkańców gminy Czarne w latach 2013-2019.

Mimo bliskiego położenia i wielu połączeń o charakterze administracyjnym i społecznym, obszary wiejskie i miasto Czarne różnią się pod wieloma względami. Wskaźniki demograficzne wyraźnie pokazują tendencję zmniejszania się liczby osób w wieku produkcyjnym i przedprodukcyjnym, i zwiększania się liczby mieszkańców w wieku poprodukcyjnym. Na przestrzeni analizowanego okresu (lata 2013 – 2019), zarówno na terenach wiejskich, jak i na terenie miasta, liczba osób w wieku poprodukcyjnym przekroczyła liczbę mieszkańców wieku przedprodukcyjnym. Jest to sygnał pokazujący, że

lokalna społeczność się starzeje. Zmieniająca się struktura społeczna w bezpośredni sposób wpływa także na przesunięcie wieku i ogólnej charakterystyki grupy odbiorców działań kulturalnych.



**Rysunek 2. Struktura wieku mieszkańców miasta Czarne.**

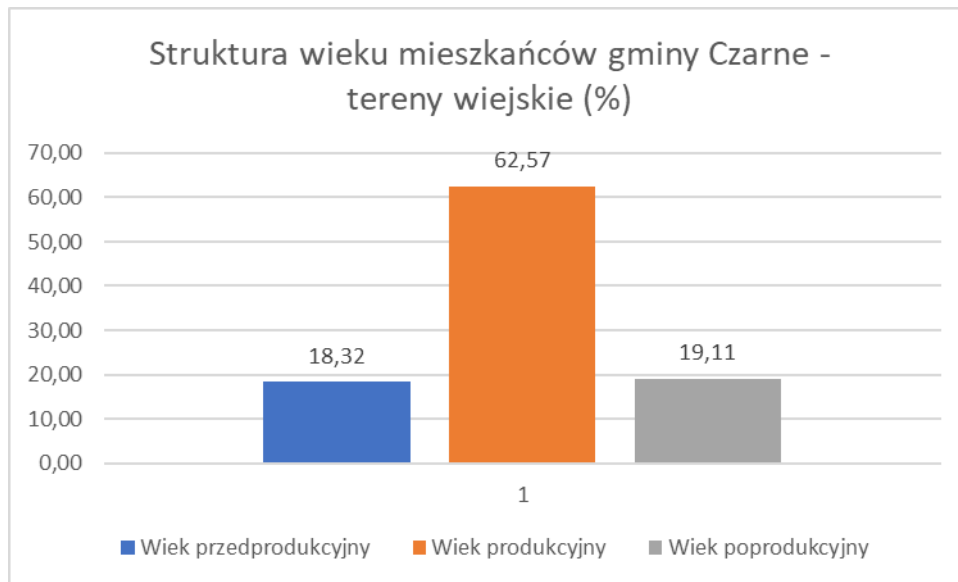


**Rysunek 3. Struktura wieku mieszkańców wsi na terenie gminy Czarne.**

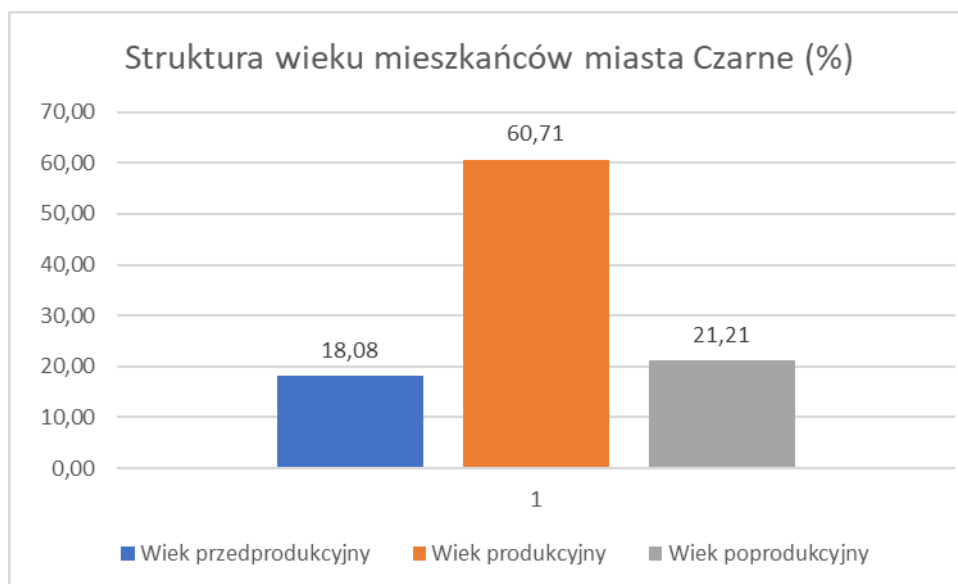
Struktura demograficzna gminy Czarne zmienia się pod wpływem procesów ekonomicznych i społecznych, które zachodzą w skali makro. Mimo faktu, że lokalne społeczności nie należą do dużych zbiorowisk, to procesy demograficzne, które możemy tu zaobserwować są charakterystyczne dla wsi i miasteczek położonych daleko od dużych ośrodków miejskich. Starzejące się lokalne społeczności są narażone na jeszcze większy odpływ mieszkańców

w wieku produkcyjnym. Jest to związane nie tylko z uwarunkowaniami ekonomicznymi, czyli poszukiwaniem pracy. Przyczyny migracji mają również często charakter edukacyjny lub są po prostu związane z poszukiwaniem innego stylu życia.

Mimo, że postrzeganie dużych miast się dynamicznie zmienia, to nadal dla wielu mieszkańców mniejszych społeczności (zwłaszcza młodszych), jest związane z ich celem życiowym.



Rysunek 4. Struktura demograficzna mieszkańców terenów wiejskich.



Rysunek 5. Struktura demograficzna mieszkańców Czarnego.

Jak obrazują to dwa powyższe wykresy, struktura demograficzna mieszkańców gminy Czarne jest dosyć jednorodna. Proporcje pomiędzy liczbą osób znajdujących się w wieku produkcyjnym, a liczbą osób w wieku przedprodukcyjny i poprodukcyjnym jest podobna dla



terenów wiejskich i dla miasta. Wynosi ona mniej więcej 6:4. Obraz tej proporcji psuje jednak utrzymujący się od lat ujemny przyrost naturalny. Oznacza to, że liczba urodzeń na terenie gminy Czarne jest mniejsza niż liczba zgonów.

	2016	2017	2018	2019
Urodzenia	84	73	66	75
Zgony	93	86	102	89
Przyrost naturalny	-9	-13	-36	-14

**Tabela 2. Urodzenia, zgony i przyrost naturalny**

## Stan Kultury w Gminie Czarne

### Infrastruktura kulturalna i instytucje kultury

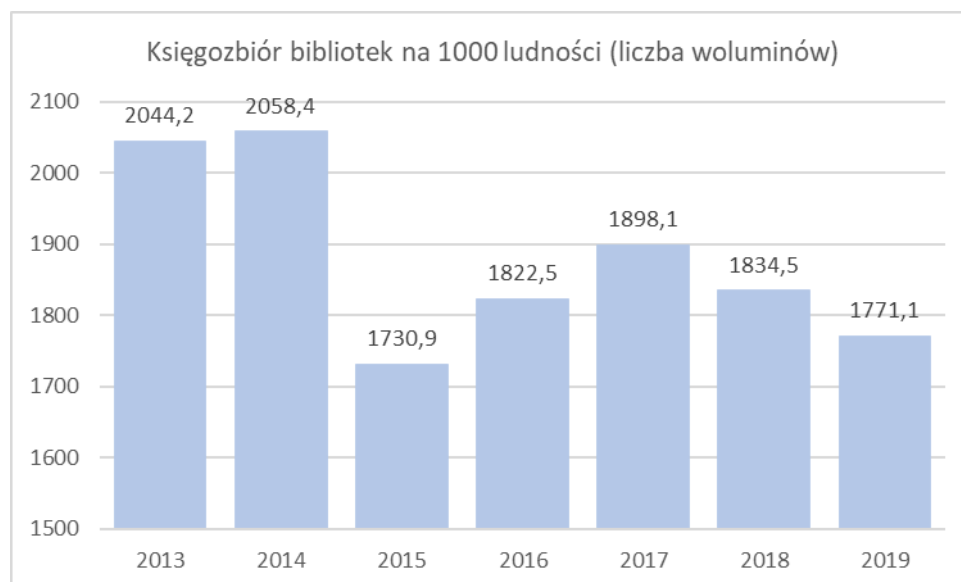
Na terenie gminy Czarne działa Czarneńskie Centrum Kultury. W ramach jego struktury wyodrębniona jest także Biblioteka Publiczna w Czarnem oraz jej filia w Wyczechach. Na terenie gminy Czarne funkcjonuje również rozbudowana sieć świetlic wiejskich, do których należą: Centrum Integracji Kultury Ukraińskiej w Sokolu, Klub Sztuki i Rzemiosła w Domiśławiu, Świetlica Wiejska w Sierpowie, Świetlica Wiejska w Kijnie, Świetlica Wiejska w Krzemieniewie, Świetlica Wiejska w Wyczechach, Świetlica Wiejska w Raciniewie, Świetlica Wiejska w Biernatce, Świetlica Wiejska w Bińczu oraz Wioska Internetowa w Nadziejewie. Poza infrastrukturą bezpośrednio związaną z działalnością CCK, na terenie Czarnego znajduje się także Wojskowy Klub Garnizonowy, który dysponuje największą salą widowiskową na terenie gminy. Na terenie gminy znajdują się także trzy obiekty, których funkcjonalność można sprowadzić do formy amfiteatru. Dwa z nich znajdują się w Czarnem (amfiteatr przy ul. Ogrodowej oraz amfiteatr położony na terenie Powiatowego Centrum Rehabilitacji i Terapii Zajęciowej), trzeci w Wyczechach. Ten ostatni obiekt posiada także całkowicie zadaszoną widownię, co stanowi ewenement w skali całego powiatu człuchowskiego.

Stan infrastruktury należy uznać za stosunkowo dobry. Jest tak zwłaszcza w kontekście infrastruktury wiejskiej. Ostatnie lata były bowiem okresem intensywnego rozwoju świetlic wiejskich i infrastruktury kulturalnej umiejscowionej na wsiach. W trakcie prowadzonych analiz i badań (co zostanie opisane dokładniej w dalszych częściach raportu), wielokrotnie

pojawiał się natomiast problem siedziby Czarneńskiego Centrum Kultury, która została uznana za zbyt małą i nie odpowiadającą potrzebom mieszkańców i pracowników CCK.

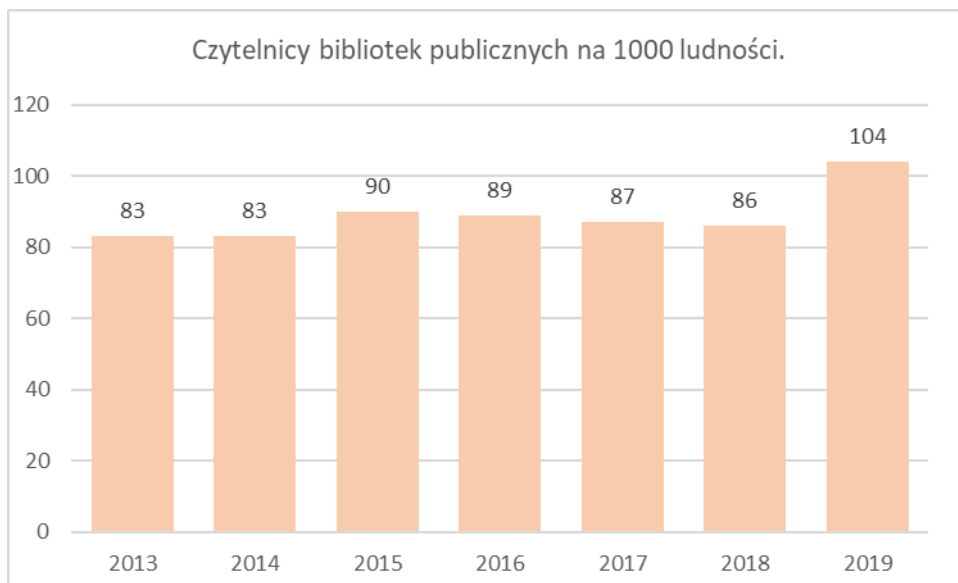
### Uczestnictwo w kulturze

Dane pozyskane z Banku Danych Lokalnych Głównego Urzędu Statystycznego obrazują część aspektów uczestnictwa w kulturze oraz stopnia wykorzystania działalności wybranych instytucji. Jednym z najbardziej obrazowych przykładów jaki można przytoczyć na podstawie danych statystycznych jest liczba osób korzystających z bibliotek na 1000 mieszkańców oraz wielkość księgozbioru oferowanego przez biblioteki. Na terenie gminy Czarne nie istnieje żadna widoczna korelacja pomiędzy tymi danymi. Jak pokazują dane, liczba dostępnych woluminów nie wpływa w bezpośredni sposób na liczbę osób korzystających z bibliotek.



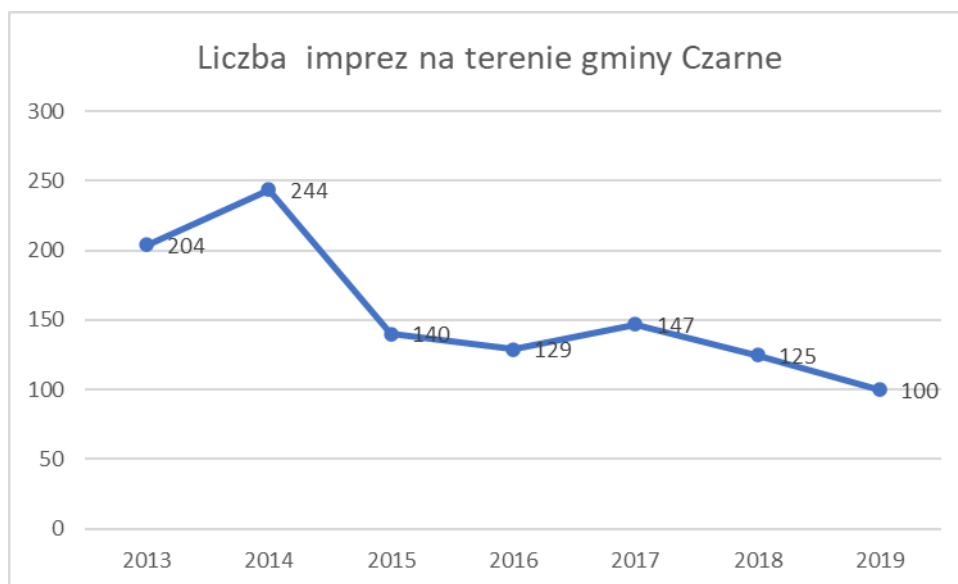
Rysunek 6. Księgozbiór bibliotek.

Należy zaznaczyć, że w wielu przypadkach wielkość posiadanego zbioru nie jest równoważna z jego jakością. Na wzrost liczby czytelników mają za to wpływ powstające nowe filie biblioteki. Taka sytuacja miała miejsce w gminie Czarne w 2019 roku. Powstanie nowej filii biblioteki w Wyczechch, zbiegło się z wyraźnie zwiększoną liczbą osób korzystających z bibliotek.



**Rysunek 7. Liczba czytelników bibliotek na 1000 mieszkańców.**

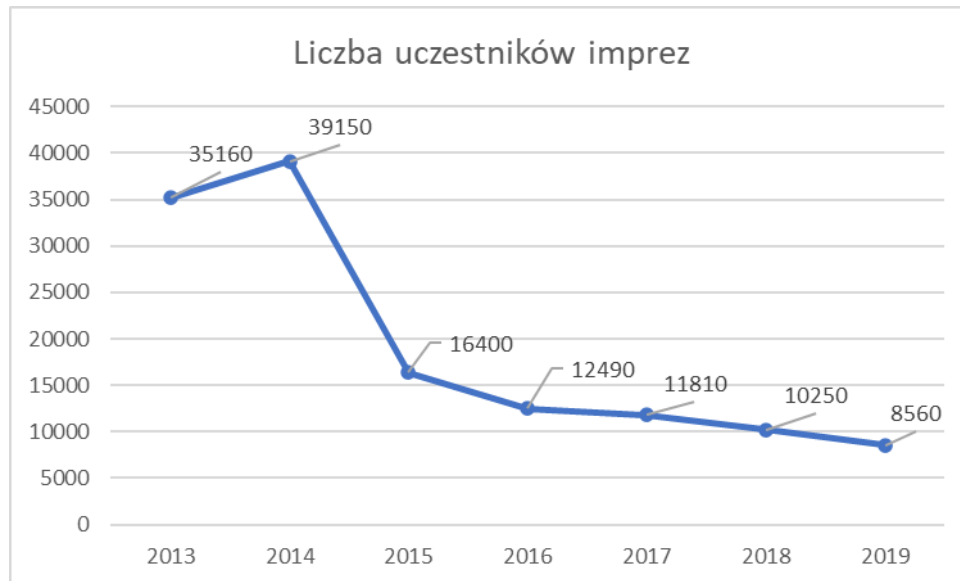
Inaczej sytuacja wygląda w przypadku organizowanych wydarzeń i imprez. Ich liczba na przestrzeni ostatnich siedmiu lat uległa dużym zmianom. Najwięcej wydarzeń było organizowanych w roku 2014 (244 imprezy). Najmniejsza ich liczba odbyła się w roku 2019.



**Rysunek 8. Liczba imprez realizowanych na terenie gminy Czarne.**

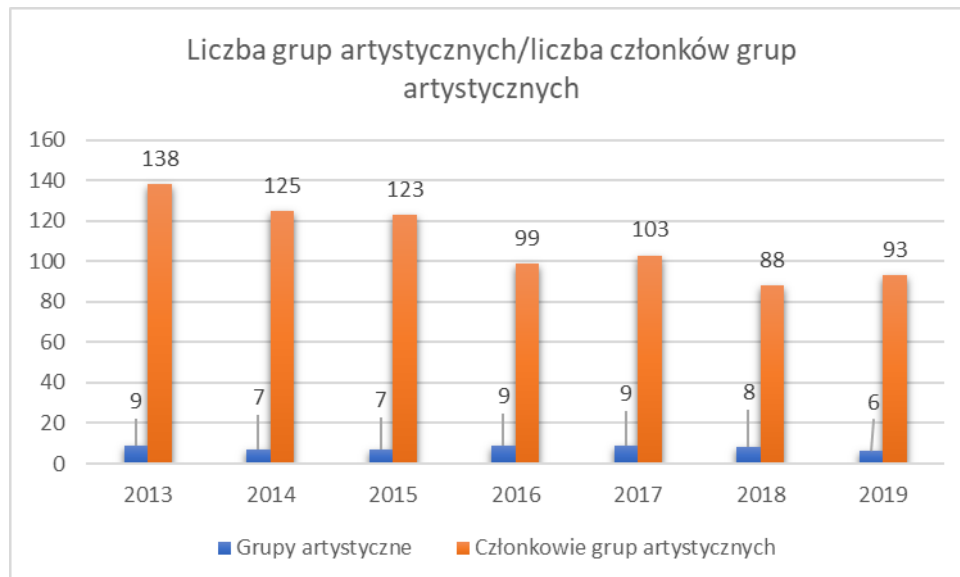
Częstotliwość organizacji imprez w dużym stopniu pokrywa się także z liczbą ich uczestników. Generalnie istnieje zależność pomiędzy liczbą wydarzeń i ogólną liczbą uczestników. Zmniejszająca się liczba imprez pociąga za sobą coraz mniejszy odsetek osób korzystających z oferty. Należy zaznaczyć, że zgodnie z danymi GUS w 2019 roku łącznie w wydarzeniach

kulturalnych wzięło udział zaledwie 8560 mieszkańców. W porównaniu z rokiem 2014 jest to liczba ponad 4 razy mniejsza. Należy jednak zaznaczyć, że ponad dwukrotnie zmniejszyła się w tym roku także liczba wydarzeń.



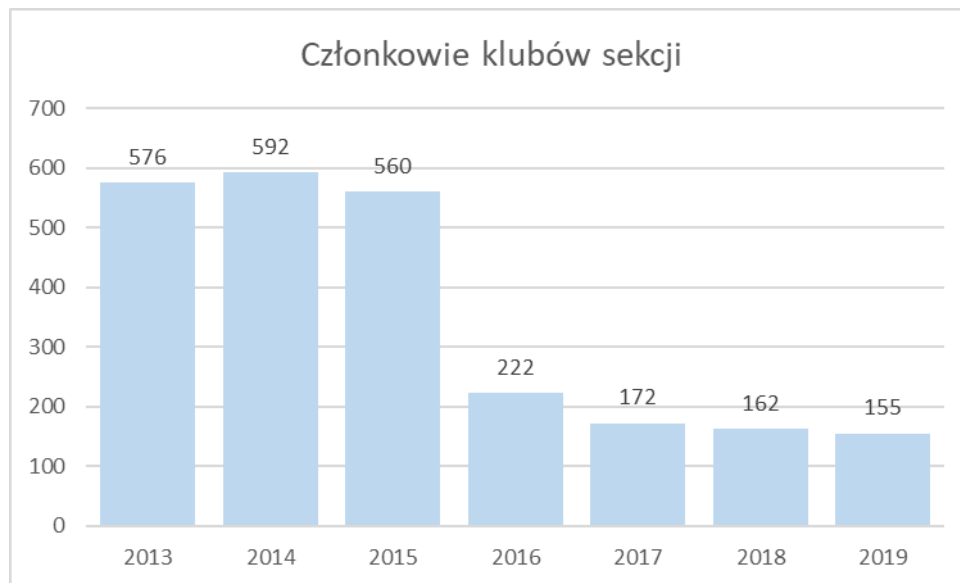
Rysunek 9. Liczba uczestników imprez na terenie gminy Czarne.

Na przestrzeni ostatnich lat spada też liczba członków grup artystycznych. O ile ich liczba pozostaje na podobnym poziomie, to liczba twórców ulega zmniejszeniu.



Rysunek 10. Liczba grup artystycznych działających na terenie gminy Czarne (Dane GUS).

Podobna sytuacja ma miejsce w przypadku członków klubów lub sekcji. W tym przypadku znaczący spadek uczestników zajęć można odnotować od roku 2016. Należy jednak zaznaczyć, że poszukiwanie jakichkolwiek przyczyn tego stanu rzeczy tylko na podstawie danych statystycznych, wydaje się być niemożliwe.



Rysunek 11. Liczba członków klubów i sekcji (Dane GUS).

## Partycypacja w kulturze

### Metodologia

Żadna diagnoza nie jest pełna, jeżeli w trakcie jej tworzenia nie uwzględnia się samych mieszkańców. Ich przekonania, preferencje i oceny w sposób bezpośredni obrazują funkcjonowanie lokalnych społeczności w różnych sferach – również w sferze kultury. Doświadczenia uczestników kultury – ich możliwości korzystania z oferty, częstotliwość udziału w wydarzeniach oraz ocena samych wydarzeń, jest cennym materiałem pozwalającym diagnozować obszary działające dobrze i dopasowane do potrzeb i oczekiwań mieszkańców oraz takie, które wymagają korekt lub poprawek.

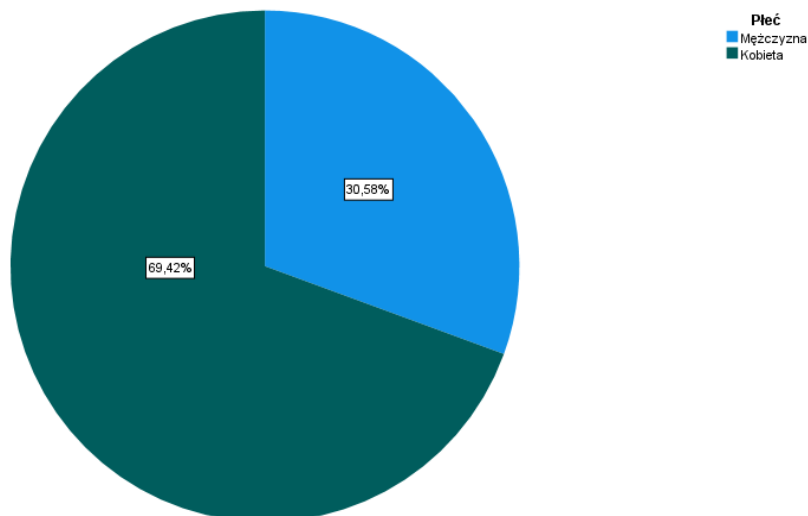
Na etapie przygotowań do przeprowadzenia diagnozy kultury na terenie gminy Czarne założono, że zostanie wykorzystanych kilka źródeł danych. Pierwszym z nich były dane zastane oraz ich analiza. Drugim badanie ilościowe, w którym mieli uczestniczyć mieszkańcy gminy. Trzecim źródłem danych miało być badanie jakościowe, które zostało oparte o spotkania z mieszkańcami oraz zogniskowane wywiady grupowe z twórcami, organizatorami wydarzeń kulturalnych oraz uczestnikami tych wydarzeń. Na każdym etapie prowadzonych badań realizatorom przyświecał podstawowy cel, czyli umożliwienie mieszkańcom partycypacji w tworzeniu zrzębów niniejszego dokumentu.

### Wyniki badań ilościowych

W niniejszym rozdziale przedstawiono wyniki badania ankietowego, przeprowadzonego wśród mieszkańców gminy Czarne. Badanie ilościowe miało być w założeniu realizowane tylko i wyłącznie metodą PAPI (Paper & Pen Personal Interview). Metoda ta zakłada realizację bezpośrednich wywiadów kwestionariuszowych. Ze względu na fakt, że już na etapie projektowania badania, na terenie Polski został wprowadzony stan zagrożenia epidemicznego, co w znaczącym stopniu ograniczyło możliwość realizacji badania, podjęto decyzję o uzupełnieniu ilościowych metod zbierania danych o metodę CAWI (Computer-Assisted Web Interview), czyli o Internetowe badania ankietowe polegają na wypełnianiu przy respondentów elektronicznego kwestionariusza ankiety. W trakcie realizacji badania korzystano więc z dwóch identycznych kwestionariuszy, które były realizowane metodą PAPI i CAWI. Wprowadzenie tej drugiej metody, umożliwiło bezpieczne przeprowadzenie badania i podtrzymało założenie o celowości doboru próby badawczej. Niewątpliwym walorem tego rodzaju zabiegu było pozyskanie informacji od osób rzeczywiście zainteresowanych badanym zagadnieniem (w naszym przypadku osób, dla których stan kultury w gminie Czarne nie jest obojętny). Kwestionariusz ankiety był dostępny do wypełnienia przez wszystkich zainteresowanych i widniał na oficjalnej witrynie Czarneńskiego Centrum Kultury oraz Miasta i Gminy Czarne. Informacja o realizacji badania była także rozpowszechniana za pomocą mediów społecznościowych. W sumie, w badaniu wzięło 208 osób mieszkających na terenie gminy Czarne.

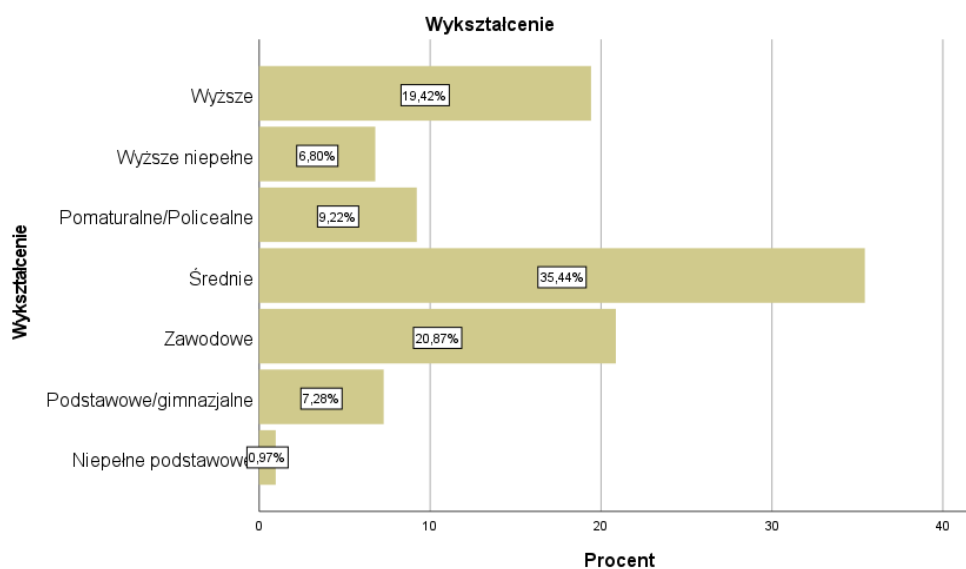
Wyniki prezentowane poniżej charakteryzują badaną próbę. Struktura badanych wg płci kształtowała się następująco:

Płeć respondentów



Rysunek 12. Płeć respondentów.

Spośród wszystkich respondentów biorących udział w badaniu ponad 2/3 stanowiły kobiety. Bardzo ciekawie przedstawia się struktura wykształcenia osób, biorących udział w badaniu. Dominującą kategorią są osoby legitymujące się wykształceniem średnim (ponad 35%) oraz zawodowym (20,8%).



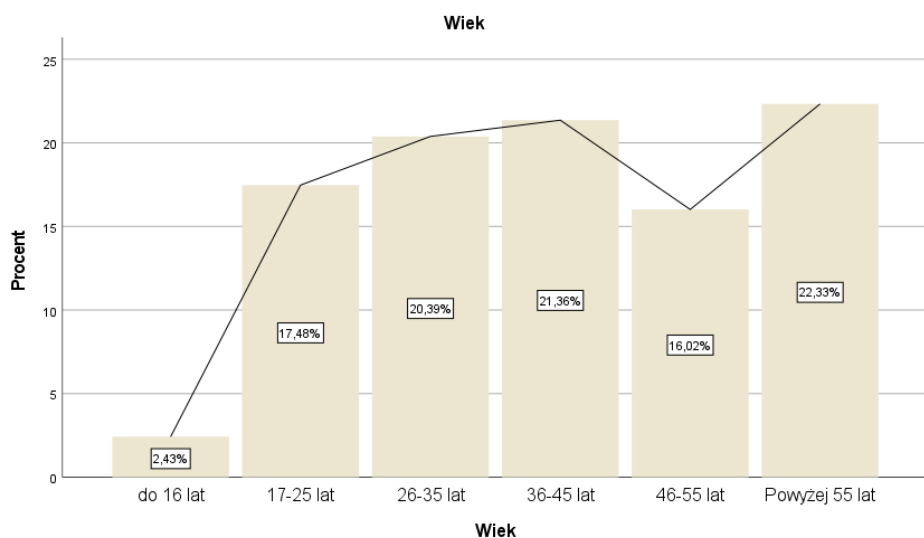
Rysunek 13. Wykształcenie osób biorących udział w badaniu.

Trzecią kategorię stanowią osoby posiadające wykształcenie wyższe (19,4%).

Wykształcenie respondentów		
Niepełne podstawowe	2	1,0%
Podstawowe/gimnazjalne	15	7,3%
Zawodowe	43	20,9%
Średnie	73	35,4%
Pomaturalne/Policealne	19	9,2%
Wyższe niepełne	14	6,8%
Wyższe	40	19,4%

**Tabela 3. Wykształcenie osób biorących udział w badaniu.**

Wiek osób, które znalazły się w badanej próbie, nie odzwierciedla struktury demograficznej populacji. Biorąc pod uwagę że dobrana próba miała cechy doboru celowego oraz, że udział w badaniu wymagał chęci udziału w badaniu oraz zainteresowania tematyką związaną z kulturą dostarcza nam to ciekawego materiału do analizy. Jak obrazuje to bowiem poniższy wykres, kategorią, która w próbie jest niedoszacowana, są najmłodszy mieszkańcy.



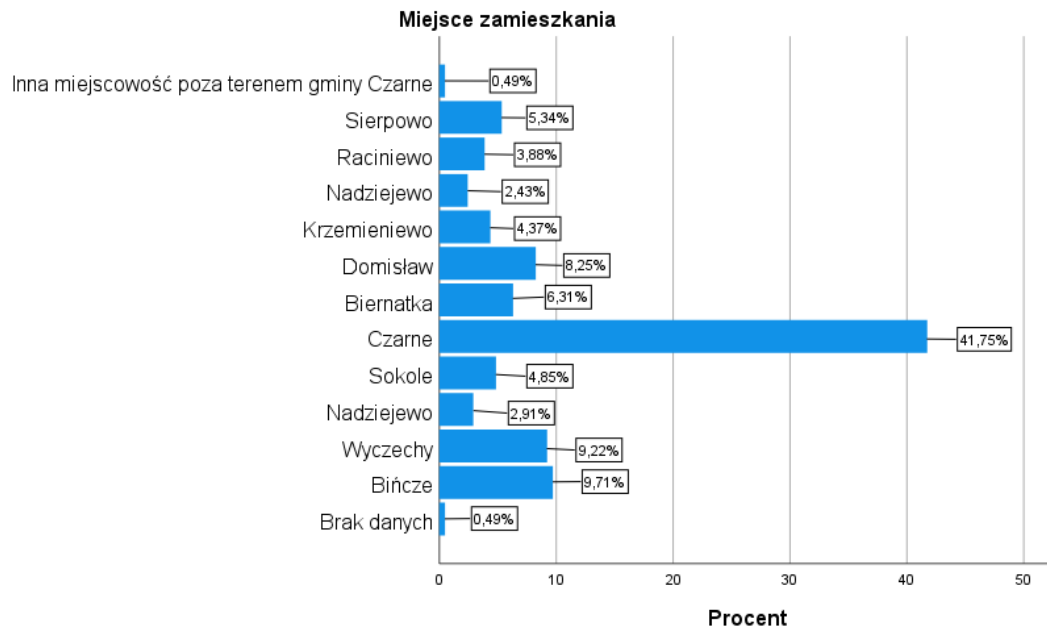
**Rysunek 14. Wiek respondentów.**

Mimo teoretycznie największej dostępności narzędzi internetowych oraz posiadanych umiejętności, w badaniu wzięło udział zaledwie kilka osób w wieku poniżej 16 lat.

W badaniu wzięli udział mieszkańcy wszystkich miejscowości położonych na terenie Gminy Czarne. Największą grupę (co jest całkowicie zrozumiałe) stanowiły osoby pochodzące z Czarne (41,75%). Jedna z osób biorących udział w badaniu stwierdziła, że mieszka

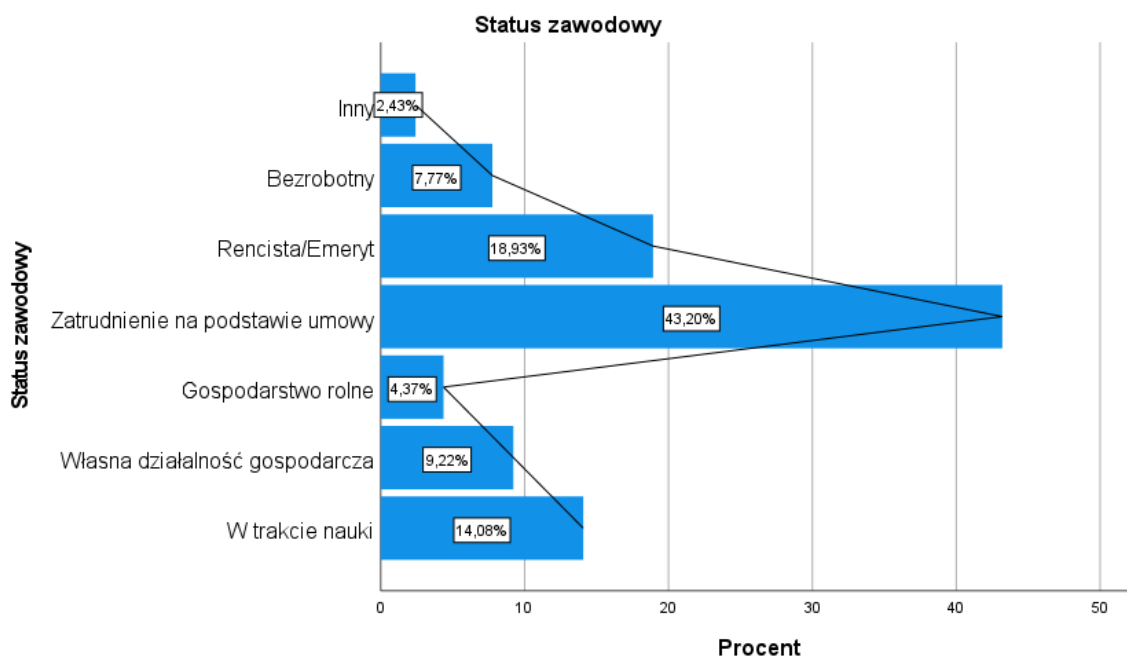


w miejscowości, która jest położona poza gminą Czarne. Również jeden respondent nie wskazał miejsca zamieszkania.



**Rysunek 15. Miejsce zamieszkania respondentów.**

Ostatnim pytaniem metryczkowym było pytanie o status zawodowy osób biorących udział w badaniu. Z zebranych danych wynika, że zdecydowana większość z nich jest zatrudniona na podstawie umowy. Blisko 19% stanowią renciści i emeryci, a ponad 14% respondentów się uczy. Co ciekawe blisko 8% próby stanowią osoby bezrobotne.

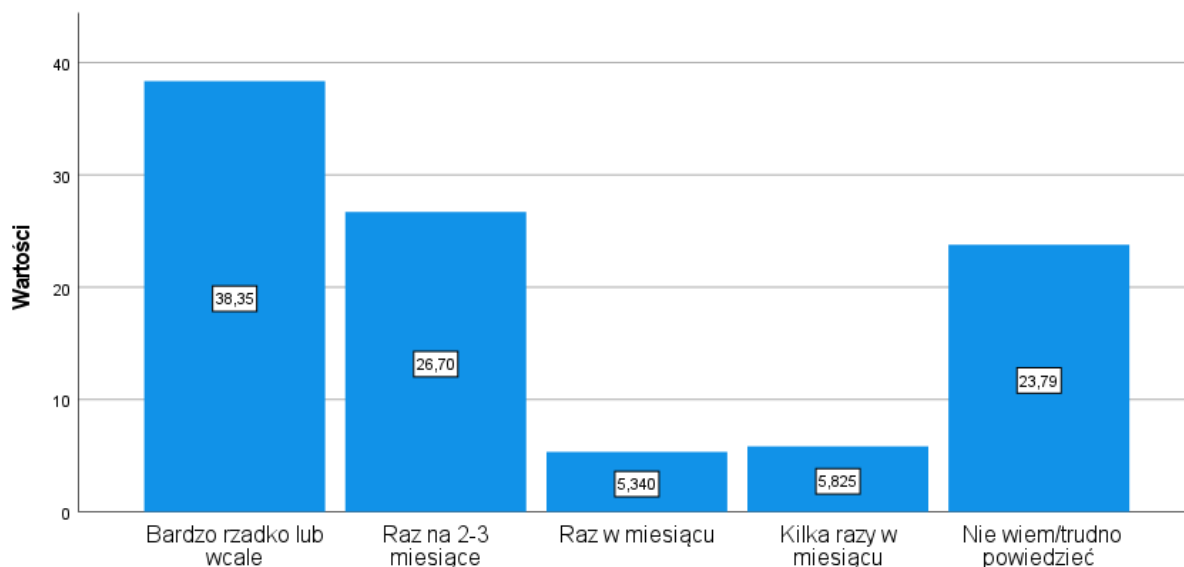


**Rysunek 16. Status zawodowy respondentów.**

#### Aktywność lokalnej społeczności

Uczestnictwo badanych osób w życiu gminy, również tym kulturalnym, jest zróżnicowane. Większość prowadzonych badań dotyczących aktywności kulturalnej, wskazuje jasno, że masowe imprezy i konsumenckie formy aktywności cieszą się zdecydowanie wyższą popularnością, od aktywności związanych bezpośrednio z kulturą. W pewnym sensie pokrywa się to z wynikami analiz, przeprowadzonych w gminie Czarne. Osoby biorące udział w badaniu, zostały poproszone o określenie stopnia aktywności (zarówno swojej, jak i swojego bezpośredniego otoczenia). Już pierwsze pytanie o częstotliwość uczestnictwa w wydarzeniach kulturalnych pokazuje, że blisko 40% osób które wzięły udział w badaniu bardzo rzadko lub wcale nie uczestniczy w imprezach kulturalnych. Warto zaznaczyć, że zaledwie ponad 10% respondentów częstotliwość swojego uczestnictwa określiła na raz w miesiącu lub więcej. Stosunkowo duża grupa badanych nie była także w stanie określić, jak często bierze udział w imprezach kulturalnych.

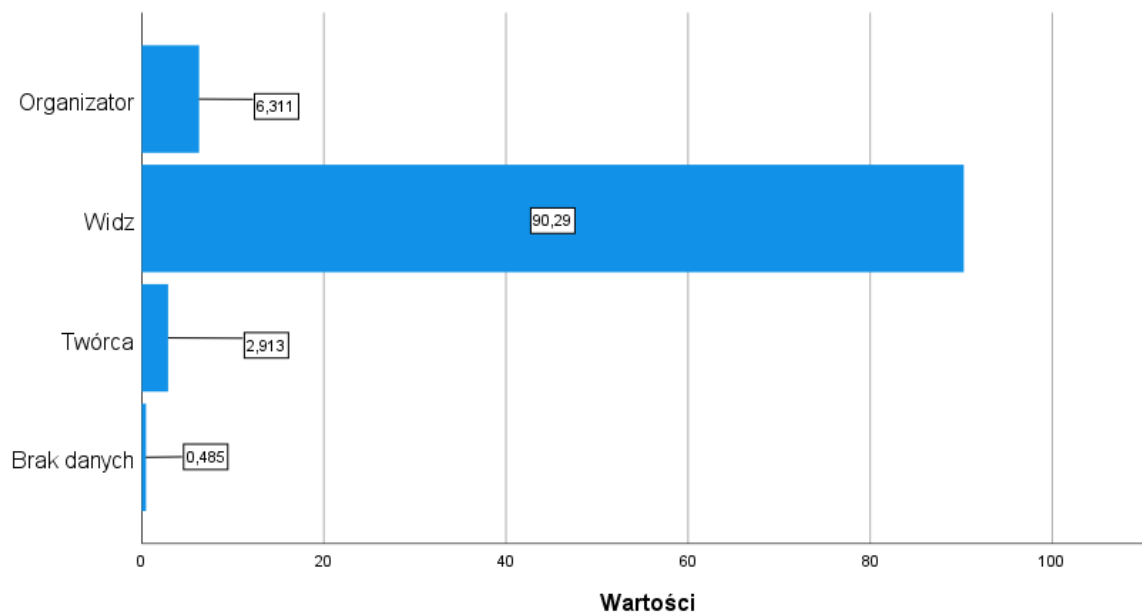
### Jak często uczestniczysz w imprezach kulturalnych?



**Rysunek 17. Częstotliwość uczestnictwa w imprezach kulturalnych.**

Zdecydowana większość osób biorących udział w badaniu stwierdziła również, że najczęściej bierze udział w wydarzeniach kulturalnych w roli widza (ponad 90% respondentów). Ponad 6% uznała, że najczęściej jest organizatorem, a niespełna 3%, że jest twórcą.

### W jakim charakterze najczęściej bierzesz udział w imprezach kulturalnych?

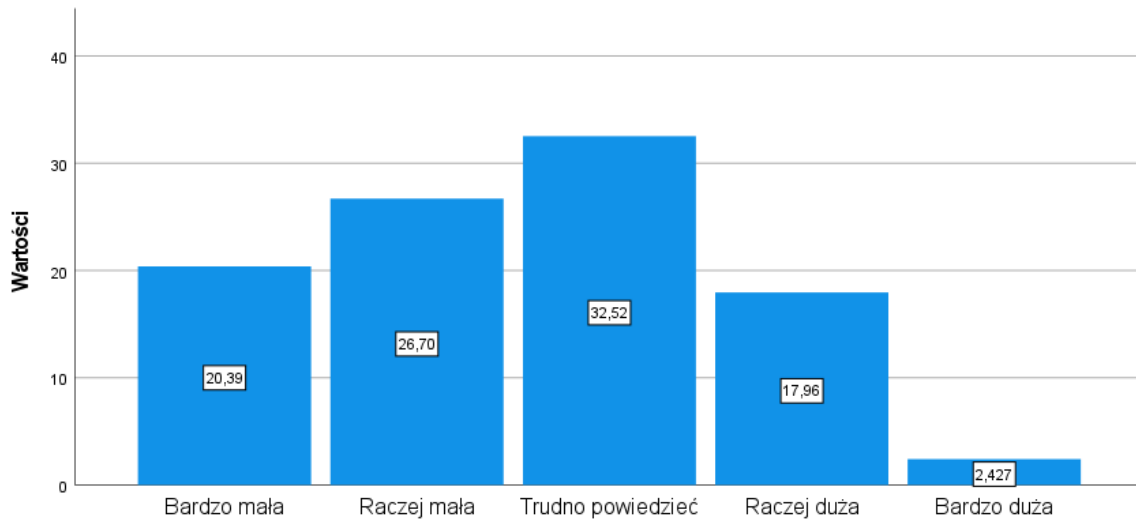


**Rysunek 18. Deklarowany charakter udziału w wydarzeniach kulturalnych.**

Badanie zakładało także próbę oceny aktywności mieszkańców w sferze inicjowania i realizowania wydarzeń kulturalnych. Biorąc pod uwagę, że ponad 90% mieszkańców

stwierdziła, że najczęściej pełni rolę widza, a zaledwie niespełna 10% organizuje lub tworzy wydarzenia lub treści, to stosunkowo duży odsetek badanych uznał swoją aktywność za raczej lub bardzo dużą (łącznie ponad 20% odpowiedzi).

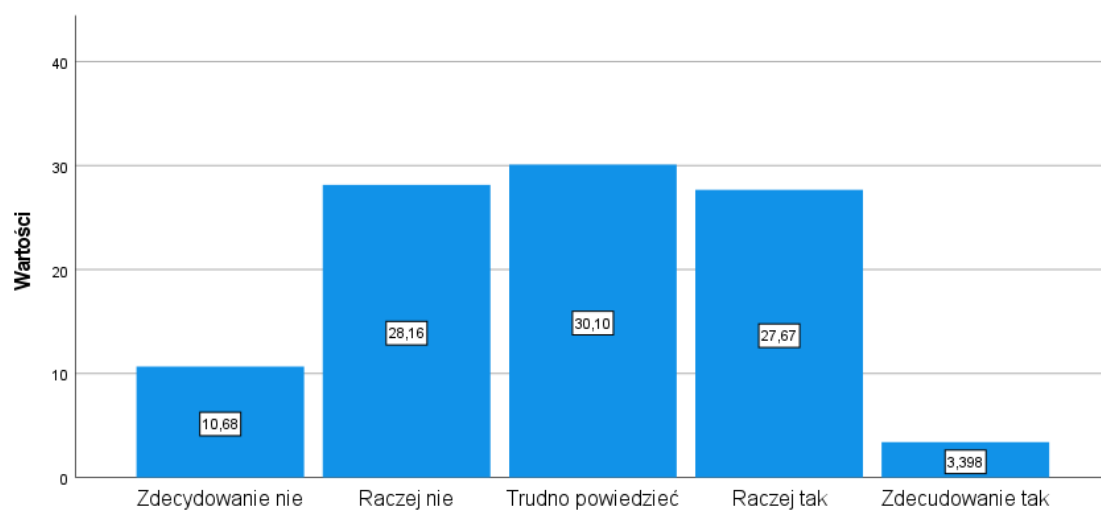
**Jak oceniasz swoją aktywność w sferze inicjowania i realizowania wydarzeń kulturalnych?**



**Rysunek 19. Ocena własnej aktywności w sferze inicjowania i realizowania wydarzeń kulturalnych.**

Ocena aktywności lokalnej społeczności, w której mieszkają respondenci jest jeszcze wyższa. W ocenie osób biorących udział w badaniu, aż 30% członków ich społeczności jest raczej lub zdecydowanie aktywna.

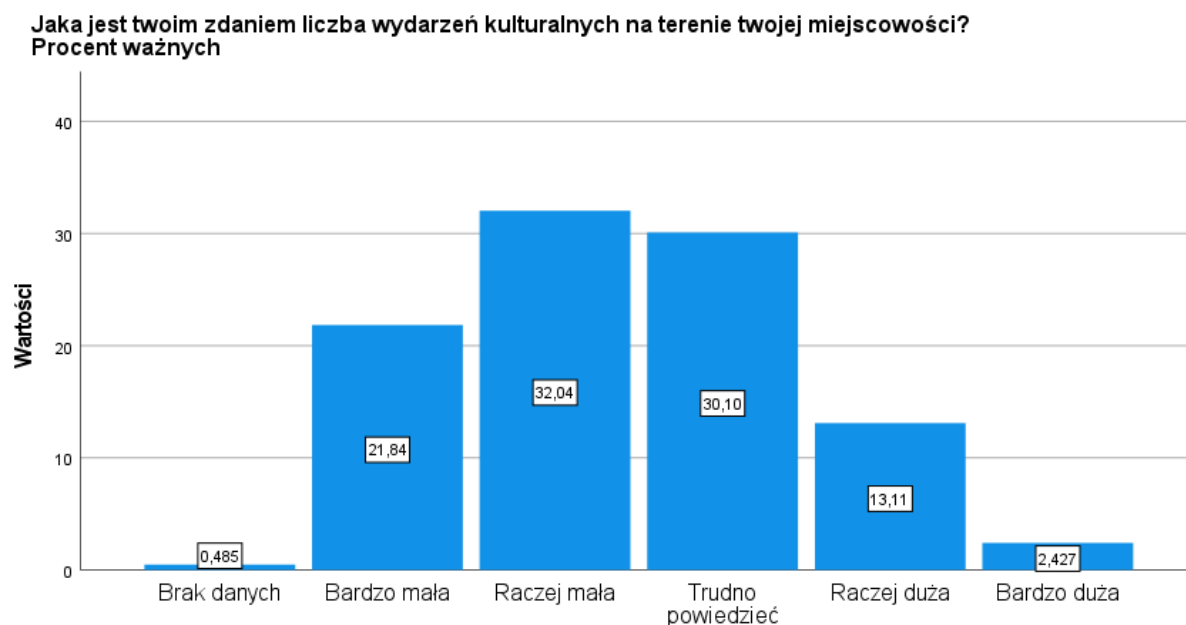
**Czy twoim zdaniem lokalna społeczność, w której mieszkasz jest aktywna?**



**Rysunek 20. Ocena aktywności lokalnych społeczności.**

## Ocena oferty kulturalnej

Każda diagnoza potrzeb musi być poprzedzona analizą sytuacji zastanej. Stan posiadania jest bowiem punktem wyjścia do ewentualnej zmiany, modyfikacji lub redukcji działań, inicjatyw itp. Diagnoza kultury nie może obyć się bez oceny istniejącej oferty kulturalnej. Wstępny ogląd tej ostatniej można powziąć już na podstawie danych statystycznych. Jak wygląda ta ocena w oczach mieszkańców? Respondenci biorący udział w badaniu, zostali poproszeni o odpowiedź na szereg pytań dotyczących liczby i oceny jakości wydarzeń organizowanych na terenie gminy Czarne. Respondenci zapytani o liczbę wydarzeń kulturalnych organizowanych na terenie ich miejscowości zaledwie w 13% przypadków uznali ją za „Raczej dużą”, a jedynie z 2,4 % przypadków za „Bardzo dużą”. Ponad połowa osób badanych uznała, że liczba wydarzeń jest „Raczej mała” lub „Bardzo mała”. Co interesujące, dane te nie różnicują się znacząco w podziale na wieś i miasto.



**Rysunek 21. Ocena liczby wydarzeń kulturalnych na terenie gminy Czarne.**

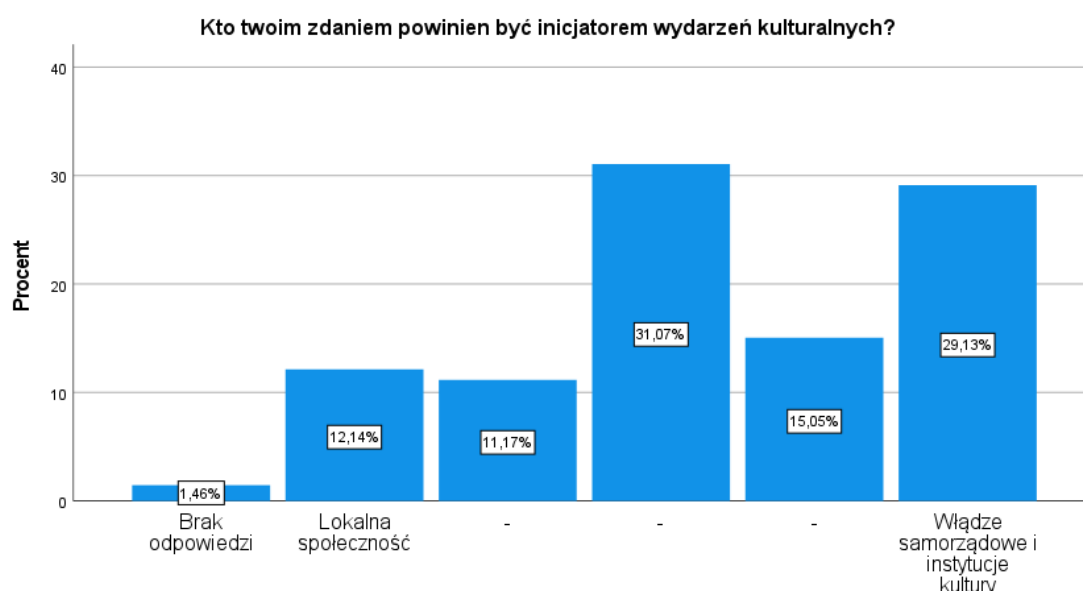
Więcej pozytywnych ocen obserwujemy w przypadku oceny jakości organizowanych wydarzeń kulturalnych. W tym przypadku ponad 30% osób biorących udział w badaniu stwierdziło, że jakość realizowanych przedsięwzięć jest „Raczej dobra” (25,2%

respondentów) lub „Bardzo dobra” (5,8%). W przypadku tego pytania obserwujemy także bardzo liczną grupę osób niezdecydowanych (ponad 42%).

Jak ocenilibyś jakość organizowanych przedsięwzięć kulturalnych?					
		Częstość	Procent	Procent ważnych	Procent skumulowany
Ważne	Brak danych	1	,5	,5	,5
	Bardzo zła	15	7,3	7,3	7,8
	Raczej zła	38	18,4	18,4	26,2
	Trudno powiedzieć	88	42,7	42,7	68,9
	Raczej dobra	52	25,2	25,2	94,2
	Bardzo dobra	12	5,8	5,8	100,0
	Ogółem	206	100,0	100,0	

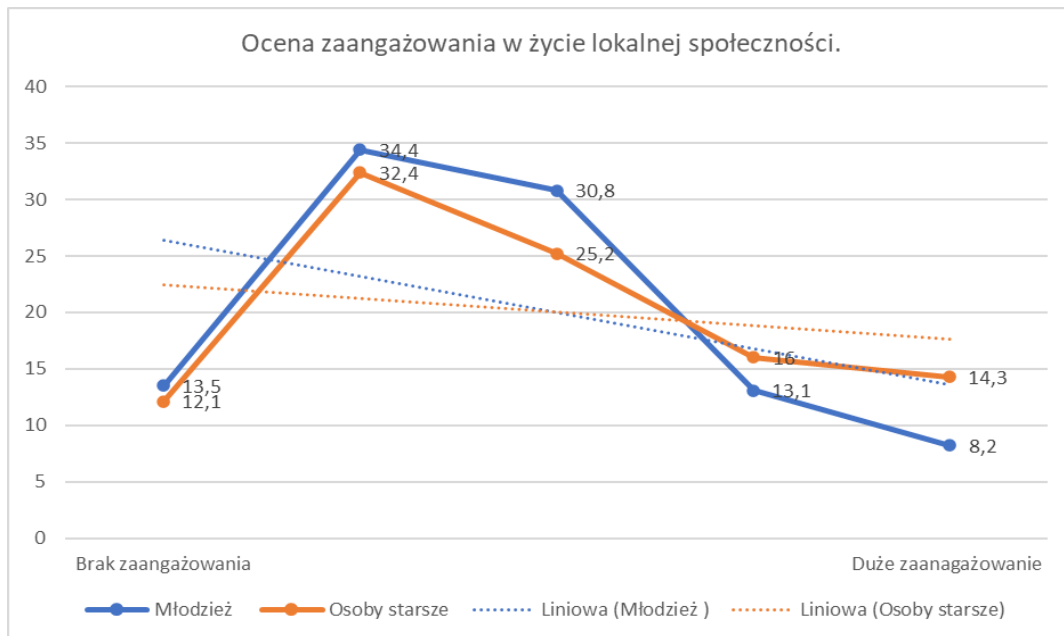
**Tabela 4 Ocena Jakości organizowanych wydarzeń kulturalnych.**

Ilość i jakość realizowanych przedsięwzięć kulturalnych została oceniona przez osoby biorące udział w badaniu, w zestawieniu z prośbą o wskazanie kto powinien być inicjatorem wydarzeń kulturalnych. Respondenci zostali poproszeni o dokonanie wyboru na pięciostopniowej skali, gdzie 1 oznaczało „lokalną społeczność” a 5 „władze samorządowe i instytucje kultury”. Jak pokazuje poniższy rozkład odpowiedzi zdecydowana większość respondentów wskazuje na władze samorządowe. Oddolne inicjatywy mieszkańców są nadal rzadkością, a przynajmniej ich powszechność nie ugruntowała się świadomości mieszkańców.



**Rysunek 22. Wskazania źródeł inicjowania wydarzeń kulturalnych.**

Niewielka aktywność mieszkańców odzwierciedlona jest także w rozkładach odpowiedzi dotyczących oceny zaangażowania w życie lokalnej społeczności. Ocena zaangażowania osób starszych i młodzieży co prawda jest różna, ale obserwowany trend ma podobny charakter.



**Rysunek 23 Ocena zaangażowania w życie lokalne społeczności.**

Zdecydowana większość respondentów ocenia to zaangażowanie jako małe. Chociaż należy zaznaczyć, że w przypadku osób starszych jest ono większe, a linia trendu ulega znacznemu wypłaszczeniu.

## Diagnoza oczekiwań mieszkańców

Poznanie potrzeb, zainteresowań i oczekiwań uczestników kultury pozwala na wyznaczenie dalszego kierunku jej realizacji. Aby precyzyjnie określić zagadnienie, posłużono się zestawem pytań mających na celu nie tylko określenie upodobań i oczekiwań, ale także problemów, które wpływają negatywnie na stopień uczestnictwa w kulturze.

Pierwszym pytaniem mającym zdiagnozować oczekiwania mieszkańców, było pytanie o ocenę stopnia zainteresowania respondentów poszczególnymi rodzajami aktywności. Wszystkie osoby biorące udział w badaniu mogły ocenić stopień swojego zainteresowania na skali o 1 do 5, gdzie jeden oznaczało brak zainteresowania, a 5 duże zainteresowanie. Poniższe zestawienie prezentuje średnie oceny dla poszczególnych kategorii aktywności. Należy zaznaczyć, że wyższe średnie oznaczają największe zainteresowanie. Mieszkańcy biorący udział w badaniu wskazali jako najbardziej pożądane: koncerty muzyczne, na które wstęp powinien być wolny (średnia 3,777), spotkania z ciekawymi ludźmi (3,553) oraz pokazy i przeglądy filmowe (3,485). Na kolejnych pozycjach wskazano biletowane występy kabaretowe (3,427) oraz warsztaty (3,393) i biletowane koncerty muzyczne (3,388). Najmniejszym zainteresowaniem osób biorących udział w badaniu, cieszyły się wystawy tematyczne (średnia – 2,927).

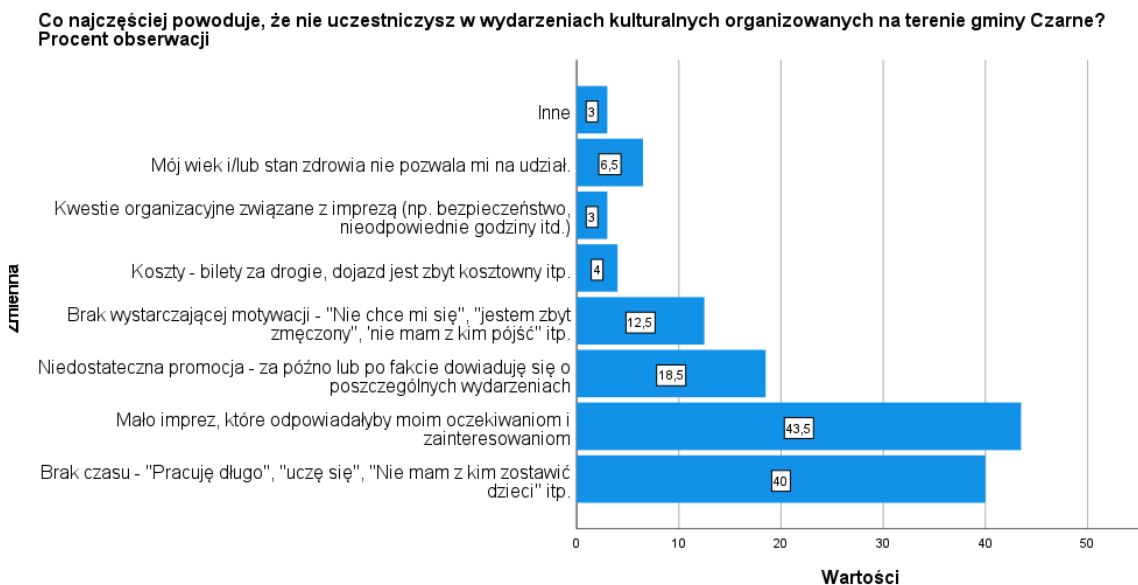


Rysunek 24. Chęć uczestnictwa respondentów w wybranych rodzajach aktywności.

Kolejnym poruszonym zagadnieniem, była kwestia powodów nie uczestniczenia w życiu kulturalnym gminy Czarne. Respondenci zapytani o przyczyny swojego braku udziału w wydarzeniach kulturalnych, jako główne powody wykazali: małą liczbę imprez, które



odpowiadałyby ich oczekiwaniom (43,5% respondentów) oraz brak czasu (40% osób badanych). Co istotne, aż 18,5% wszystkich osób wypełniających kwestionariusze uznała, że przyczyną ich „nie uczestniczenia” jest niedostateczna promocja wydarzeń. Należy zaznaczyć, że w tym pytaniu osoby biorące udział w badaniu, mogły udzielić trzech odpowiedzi. Z tego powodu poniżej prezentowany jest procent obserwacji, a nie procent uzyskanych odpowiedzi.



**Rysunek 25 Powody uczestnictwa w wydarzeniach kulturalnych.**

Najczęstsze powody braku uczestnictwa w wydarzeniach kulturalnych.	Odpowiedzi		Procent obserwacji
	N	Procent	
Brak czasu - "Pracuję długo", "uczę się", "Nie mam z kim zostawić dzieci" itp.	80	30,5%	40,0%
Mało imprez, które odpowiadałyby moim oczekiwaniom i zainteresowaniom	87	33,2%	43,5%
Niedostateczna promocja - za późno lub po fakcie dowiaduję się o poszczególnych wydarzeniach	37	14,1%	18,5%
Brak wystarczającej motywacji - "Nie chce mi się", "Jestem zbyt zmęczony", "nie mam z kim pójść" itp.	25	9,5%	12,5%
Koszty - bilety za drogie, dojazd jest zbyt kosztowny itp.	8	3,1%	4,0%
Kwestie organizacyjne związane z imprezą (np. bezpieczeństwo, nieodpowiednie godziny itd.)	6	2,3%	3,0%
Mój wiek i/lub stan zdrowia nie pozwala mi na udział.	13	5,0%	6,5%
Inne	6	2,3%	3,0%
Ogółem	262	100,0%	131,0%
a. Kategorie			

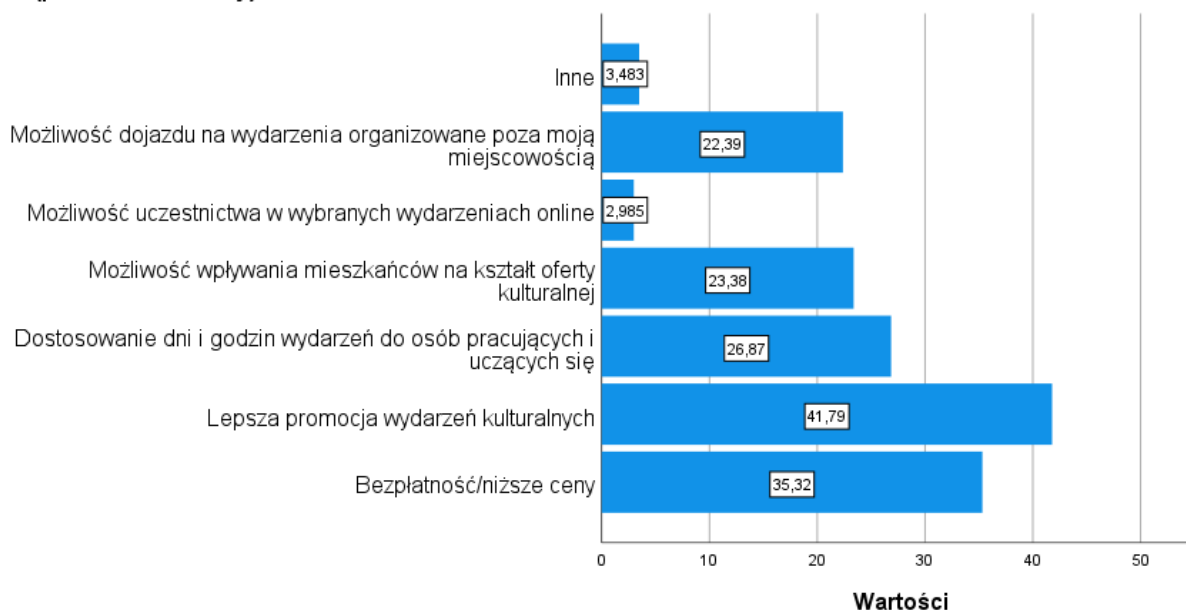
**Tabela 5 Najczęstsze powody braku uczestnictwa w wydarzeniach kulturalnych.**

Na tym tle bardzo interesujące są również wyniki odpowiedzi na pytanie o to, co mogłoby sprawić, że respondenci chętniej korzystaliby z oferty kulturalnej na terenie gminy Czarne. Aż 41,8% osób badanych wskazało na lepszą promocję wydarzeń kulturalnych. Ponad 1/3

badanych wskazała także na bezpłatność ofert (35,3% obserwacji), a ponad 26% na konieczność dostosowania dni i godzin wydarzeń do osób pracujących i uczących się. Co szczególnie interesujące, blisko ¼ osób badanych (23,4%) wskazała, że chętniej korzystałaby z oferty kulturalnej, jeżeli miałyby wpływ na jej kształt. Wśród wszystkich wskazań, najmniej odpowiedzi uzyskała kategoria możliwości uczestnictwa w wydarzeniach online (3%).

<b>Co mogłoby sprawić, że chętniej korzystałbyś z oferty kulturalnej na terenie gminy Czarne?.</b>			
	Odpowiedzi		Procent obserwacji
	N	Procent	
Bezpłatność/nizsze ceny	71	22,6%	35,3%
Lepsza promocja wydarzeń kulturalnych	84	26,8%	41,8%
Dostosowanie dni i godzin wydarzeń do osób pracujących i uczących się	54	17,2%	26,9%
Możliwość wpływania mieszkańców na kształt oferty kulturalnej	47	15,0%	23,4%
Możliwość uczestnictwa w wybranych wydarzeniach online	6	1,9%	3,0%
Możliwość dojazdu na wydarzenia organizowane poza moją miejscowością	45	14,3%	22,4%
Inne, jakie?	7	2,2%	3,5%
Ogółem	314	100,0%	156,2%

**Co mogłoby sprawić, że chętniej korzystałbyś z oferty kulturalnej na terenie gminy Czarne?.**  
(procent obserwacji)



## Wyniki badań jakościowych

Diagnoza, której efektem był niniejszy raport, została oparta o kilka źródeł danych. Analiza dokumentów, danych statystycznych oraz wyników badań ilościowych musiała zostać uzupełniona o metody badań jakościowych. Tworzenie diagnozy w założeniu oparte było o jak największy udział lokalnej społeczności. Należy bowiem pamiętać, że ani dane statystyczne (GUS), ani diagnozy zawarte w dokumentach strategicznych, nie dają podstaw do rzetelnego projektowania polityki kulturalnej – zwłaszcza tej tworzonej dla małych lokalnych społeczności, których potrzeby kulturalne zderzają się często z trudną rzeczywistością możliwości finansowych i organizacyjnych.

Na potrzeby opracowania diagnozy stanu kultury w gminie Czarne, wykorzystano kilka metod konsultacyjnych, które były co prawda tylko uzupełnieniem zebranych wcześniej danych, ale stanowiły dużą wartość diagnostyczną – zwłaszcza, że w trakcie spotkań konsultacyjnych i zogniskowanych wywiadów grupowych został nie tylko usystematyzowany materiał dotyczący analizy SWOT, ale także pojawiły się różnorodne kwestie związane z postrzeganiem różnorodnych aspektów funkcjonowania poszczególnych płaszczyzn uczestnictwa w kulturze.

Jaka jest kultura nie każdy widzi. Coś o twórcach, organizatorach i widzach.

W spotkaniach warsztatowych brali udział mieszkańcy gminy Czarne. Stopień ich codziennego zaangażowania w życie kulturalne gminy był różny. Podobnie było z funkcjami, które pełnili oni w kontekście korzystania z oferty kulturalnej. Wśród osób pracujących w grupach roboczych byli lokalni liderzy, organizatorzy wydarzeń kulturalnych, lokalni twórcy oraz uczestnicy kultury, czyli widzowie. Postrzeganie szeregu problemów przez przedstawicieli poszczególnych grup był oczywiście zróżnicowany, ale dzięki wielokontekstowemu spojrzeniu udało się wypracować swoisty wzór postrzegania oczekiwań wobec poszczególnych kategorii mieszkańców, którzy mają wpływ na lokalną kulturę.

W trakcie prac warsztatowych uczestnicy wypracowali wzór tworzenia lokalnej kultury, który oparty był na założeniu, że wpływ na nią i jej kształt mają trzy kategorie mieszkańców. Znaleźli się wśród nich twórcy, organizatorzy oraz widzowie. Do każdej z tych kategorii zostały przypisane oczekiwania i oceny, które pozwoliły lepiej zrozumieć cały proces

tworzenia oferty kulturalnej. Konieczność postawienia się uczestników warsztatów w nieznanym dla nich sytuacji (np. organizatorów w roli widzów lub widzów w roli twórców i organizatorów) doprowadziła kilkakrotnie do zmian postaw i postrzegania różnorodnych kwestii, które sprowadzały się do oceny jakości wydarzeń i wzajemnych oczekiwań poszczególnych grup.

### **Twórcy**

Kategoria ta została opisana przez uczestników warsztatów jako mająca pośredni wpływ na to co jest oferowane mieszkańcom. Pośredni dlatego, bo ostatecznie decydują o wielu kwestiach organizatorzy. Żadna atrakcyjna oferta nie może jednak zostać zbudowana bez twórców, dlatego należy im przygotowywać odpowiednie warunki do pracy. W trakcie warsztatów zauważono, że oczekiwania widzów nie zawsze idą w parze z tym, co oferują twórcy, ale oczekiwania są też wypadkową wypracowanej wrażliwości artystycznej, a ta powinna być budowana przede wszystkim w najmłodszym pokoleniu. Głównym zadaniem twórców jest więc kreowanie gustów i wychodzenie naprzeciw zapotrzebowaniu, które niestety często nie pokrywa się z treściami, które chcieliby zaproponować.

### **Widzowie**

Kategoria, która w każdej społeczności jest najliczniejsza. Według uczestników warsztatów ma ona ogromne oczekiwania, które często mają swoje źródła w poszukiwaniu treści promowanych kulturze masowej, bardzo rozpowszechnianej przez media i łatwy dostęp do informacji. Oczekiwania widzów nie są przez nich w jakikolwiek sposób filtrowane przez analizę lokalnych możliwości, zasobów. Sami sprowadzają swoją rolę do klientów, ale w zdecydowanej większości nie są nimi stricte, bo uczestnictwo w kulturze z ich punktu widzenia powinno być bezpłatne. Przyczyn wszelkich niedoborów oferty kulturalnej szukają w pracy organizatorów. W małych społecznościach są jednak często także mało aktywni i nie chcą uczestniczyć w tworzeniu samej oferty. Ich wpływ na tworzenie treści jest więc często znikomy, co zdaniem uczestników badania powinno się zmieniać, bo dzięki temu oferty kulturalne będą bardziej dopasowane do odbiorców. Co ciekawe, widzowie często podkreślają, że ich bierność (nawet uczestnictwa w wydarzeniach) wynika z braku wiedzy, słabej promocji wydarzeń i faktowi, że „nie dzieje się nic interesującego”

## Organizatorzy

Kategoria, która w oczach uczestników warsztatów ma najtrudniejsze zadanie. Specyfika małych, lokalnych społeczności narzuca bowiem na nich konieczność zapewnienia oferty, która zadowoli rozdrobnione oczekiwania. Grupowanie różnorodnych kategorii odbiorców jest trudne (o ile w ogóle możliwe), a w zderzeniu z ograniczonymi środkami, nieprzyzwyczajeniem mieszkańców do uczestnictwa w biletowanych wydarzeniach i małym zapotrzebowaniem na „kulturę wyższą” sprawia, że oferta często sprawia wrażenie nietrafionej. Rola organizatorów jest sztuką balansowania pomiędzy możliwościami, a oczekiwaniami. Balansowanie to, jest jednak bardzo trudne. Zwłaszcza w konieczności konkurowania z ofertą większych ośrodków miejskich, która jest często bardziej rozbudowana.

Czego potrzebujemy, a czego nie chcemy.

Analiza materiału zgromadzonego w ramach spotkań warsztatowych i pogłębionych wywiadów grupowych, pokazuje dosyć jednoznacznie, że zderzenie oczekiwań i możliwości jest często doświadczeniem bolesnym. Jak się jednak okazuje, oczekiwania mieszkańców nie zawsze muszą pokrywać się z ich potrzebami. Pierwsze wnioski ze spotkań warsztatowych mogłyby dać wręcz mylne wrażenie, że część oczekiwań wzajemnie się wyklucza. Osoby biorące udział w spotkaniach, zostały na początku poproszone o udzielenie odpowiedzi na pytanie o to, jaka powinna być kultura w gminie Czarne. Poniższa ilustracja obrazuje zestawieni najczęściej pojawiających się określeń.



różnorodna

dostępna

z właściwymi wzorcami

Można oczywiście założyć, że jak dużo osób uczestniczy w kulturze, tak dużo będzie oczekiwać. W pewnym sensie to prawda, ale wbrew często utrwalanemu przekonaniu, że oferta kulturalna powinna być tylko i wyłącznie odpowiedzią na oczekiwania, należy pamiętać, że swoje oczekiwania mają zarówno widzowie, jak i twórcy, i organizatorzy.

Zapewnienie różnorodnej oferty w małych społecznościach jest trudne, ale w zderzeniu z dużymi ośrodkami miejskimi, mają one jedną przewagę. Potencjałem tym jest łatwiejszy proces konsultacyjny i możliwość budowania oferty w oparciu o działania małe, realizowane przez małe grupy, ale budujące zaangażowanie. Ważną kwestią, która pojawiła się zwłaszcza na etapie zogniskowanych wywiadów grupowych, okazała się konieczność budowania świadomości mieszkańców i angażowania ich w tworzenie wydarzeń. Ich zaangażowanie i budowanie współodpowiedzialności może sprawić, że ich oczekiwania będą bardziej „urealnione”, a z barków organizatorów zdejmie się część odpowiedzialności za decydowanie o kształcie całej oferty. Należy oczywiście mieć świadomość, że jest to kolejny obowiązek, który organizatorzy (a zwłaszcza instytucje kultury) muszą nałożyć na siebie, ale projekt, dzięki któremu powstał niniejszy raport jest przykładem tego, że instytucje kultury na terenie gminy Czarne świetnie rozumieją tę potrzebę. Kluczem do powodzenia działań angażujących mieszkańców jest jednak wdrażanie projektów edukacyjnych (zwłaszcza dla młodzieży) oraz posiłkowanie się działaniami i wsparciem organizacji pozarządowych, których rola w realizacji działań prospołecznych i partycypacyjnych, może okazać się nie oceniona.

## Analiza SWOT

Jednym z podstawowych narzędzi, które stosowane były podczas prac grupowych była analiza SWOT. SWOT to jedna z najbardziej popularnych metod analizy strategicznej organizacji. Pozwala ona skonfrontować ze sobą pozytywne i negatywne czynniki wewnętrzne oraz zewnętrzne. Tłumacząc ten skrót dosłownie trzeba zaznaczyć, że nazwa SWOT to akronim utworzony z pierwszych liter wyrazów, które określają cztery kategorie czynników strategicznych: strengths (S) – mocne strony, weaknesses (W) – słabe strony, opportunities (O) – szanse oraz threats (T) – zagrożenia. Umieszczona poniżej analiza została wypracowana w grupach warsztatowych, ale w pewnej części jest także efektem analizy różnorodnych danych oraz obserwacji. W centrum rozważań znalazła się „Kultura w gminie Czarne”. Wyniki powinny zostać przedstawione na czteropolowym diagramie, którego przykład został zamieszczony poniżej. Ze względu na rozbudowany charakter części spostrzeżeń i obserwacji, każdy z czynników strategicznych został zaprezentowany w osobnej tabeli.

### Analiza SWOT



### **MOCNE STRONY**

- identyfikacja mieszkańców z miejscem zamieszkania
- wielopokoleniowość lokalnych społeczności
- relatywnie dużo artystów-amatorów, a także profesjonalistów
- różnorodność kulturowa
- rozwinięta infrastruktura na terenach wiejskich
- duża liczba kół gospodyń wiejskich i ich duża aktywność
- różnorodność zajęć prowadzonych w CCK
- duża aktywność CCK w sferze pozyskiwania środków zewnętrznych
- relatywnie duże zaangażowanie w życie społeczne i kulturalne (zwłaszcza mieszkańców terenów wiejskich)
- łatwość promowania wydarzeń kulturalnych (małe społeczności, więzi sąsiedzkie i rodzinne)
- łatwa dostępność miejsc do organizacji wydarzeń plenerowych
- walory krajobrazowe i przyrodnicze ułatwiające organizację wydarzeń z pogranicza kultury i turystyki
- potencjał tkwiący w młodzieży

### **SŁABE STRONY**

- polaryzacja aktywności kulturalnej: dzieci – seniorzy –
- niewielka aktywność średniego pokolenia
- mała aktywność najmłodszego pokolenia i jego małe zainteresowanie życiem lokalnych społeczności
- brak przyswajania informacji kulturalnych przez mieszkańców
- konieczność różnicowania oferty kulturalnej dla mieszkańców miasta i terenów wiejskich
- trudności w dojeździe do Czarnego z terenów wiejskich
- problemy z kultywowaniem lokalnych tradycji (nie wykształcona jednorodna tożsamość lokalna)
- słaba współpraca na linii Czarneńskie Centrum Kultury – lokalne szkoły
- niewystarczające dotacje przekazywane lokalnym instytucjom kultury
- konflikty interesów występujące wśród przedstawicieli lokalnych społeczności



- mała liczba aktywnych lokalnych liderów
- mała liczba aktywnych organizacji pozarządowych
- małe zasoby ludzkie i organizacyjne utrudniające organizację dużej ilości rozdrobnionych wydarzeń kulturalnych
- brak wystarczającej infrastruktury na terenie miasta (mały obiekt CCK i brak Sali widowiskowej)
- brak spójnej strategii rozwoju kultury na terenie gminy Czarne

#### SZANSE

- potencjał artystyczny młodych
- zaangażowanie lokalnych artystów w życie kulturalne
- bliskość ośrodków miejskich takich jak Szczecinek (oferta koncertowa, szkoła muzyczna itp.)
- możliwość wykorzystania zaplecza infrastrukturalnego na wsiach
- możliwość wykorzystania lokalnych zasobów przy organizacji wydarzeń (samodzielne przygotowanie poczęstunków, pomoc sołectw w organizacji wydarzeń, możliwość przygotowania opraw muzycznych we własnym zakresie)
- duży potencjał drzemący w młodzieży (możliwość dopasowania oferty do różnych grup wiekowych)
- możliwość wykorzystania różnorodności kulturowej

#### ZAGROŻENIA

- oddalenie od dużych ośrodków miejskich
- migracje młodych ludzi do dużych miast
- migracje zarobkowe
- rozwój nowoczesnych technologii osłabiający więzi społeczne
- starzejąca się społeczność lokalna
- brak edukacji artystycznej w szkołach

- niski poziom integracji społeczności lokalnej na terenie miasta
- duża konkurencja w walce o finansowe środki zewnętrzne

## Wnioski i rekomendacje

### Wnioski

Zamieszczone w niniejszym dokumencie analizy, miały posłużyć jako przyczynek do opisu stanu kultury na terenie gminy Czarne. Diagnoza potrzeb, oczekiwań i ocena oferty kulturalnej jest procesem, który powinien być przeprowadzany w sposób systematyczny.

Każda diagnoza umożliwia przegląd posiadanych zasobów, podejmowanych działań oraz wgląd w rzeczywiste oczekiwania mieszkańców gminy. Cały przebieg procesu diagnostycznego, a zwłaszcza tematyczne spotkania i warsztaty z mieszkańcami gminy umożliwiły nawiązanie wzajemnego dialogu i wymiany informacji, dzięki czemu zebrane w diagnozie wnioski mają dodatkową wartość.

Trzeba mieć też świadomość, że tematy poruszone w niniejszym dokumencie nie wyczerpują wszystkich możliwych zjawisk, jakie zachodzą w obszarze kultury w gminie Czarne. W tego rodzaju opracowaniu, nie sposób dokonać wyczerpującej i pełnej analizy, niemniej jednak podjęto próbę możliwie szerokiego potraktowania tematu i wskazania obszarów rozwojowych, ale także tych, które są problematyczne.

### Rekomendacje

Na podstawie przedstawionej diagnozy stanu kultury w gminie Czarne, sformułowano następujące rekomendacje w perspektywie wyznaczania strategicznych kierunków rozwoju kultury na analizowanym obszarze:

- Pełniejsze wykorzystanie potencjału instytucji i osób działających w sferze kultury w tym lokalnych artystów i twórców, wsparcie oddolnych inicjatyw kulturalnych
- Zwiększenie udziału mieszkańców w tworzeniu oferty kulturalnej. Zaangażowanie zwiększa świadomość na temat procesu realizacji zadań, takich jak organizacja wydarzeń kulturalnych i zwiększa identyfikację z poszczególnymi przedsięwzięciami.
- Lepsze wykorzystanie posiadanego potencjału historycznego i kulturowego. Edukacja kulturowa powinna być budowana w oparciu o zaangażowanie w nawiązaniu do

dawnej tradycji opisywanego obszaru z uwzględnieniem obyczajów, tradycji i zwyczajów przywiezionych przez nowych mieszkańców

- Stworzenie atrakcyjnego i efektywnego systemu informacji o kulturze w gminie Czarne, opracowanie strategii promocji gminy i zwiększenie efektywności wykorzystania nowych mediów.
- Tworzenie lub wspieranie powstania funduszu „małych grantów”, które mogłyby być wykorzystane przez mieszkańców na małe wydarzenia kulturalne.
- Tworzenie organizacji pozarządowych lub wspomaganie istniejących stowarzyszeń w tworzeniu oferty kulturalnej (realizowanie autorskich projektów, pozyskiwanie środków)
- Opracowanie i wdrożenie (najlepiej w porozumieniu ze szkołami) programu edukacji artystycznej, który wypełnił by powstałą w ostatnich latach lukę w budowaniu świadomości i wrażliwości artystycznej.
- Ciągła rozbudowa oferty kulturalnej dla seniorów (coraz liczniejsza grupa mieszkańców).
- Urozmaicenie oferty o formy aktywności, które nie były dotychczas wykorzystywane
- Stopniowe wprowadzanie do oferty kulturalnej wydarzeń płatnych (biletowanych), które pozwoliłyby na zaspokojenie potrzeb, które są trudne lub niemożliwe do realizacji w oparciu o budżet instytucji kultury
- Budowa lub adaptacja nowej siedziby dla Czarneńskiego Centrum Kultury

## Spis tabel

Tabela 1. Liczba mieszkańców gminy Czarne w latach 2013-2019.....	6
Tabela 2. Urodzenia, zgony i przyrost naturalny .....	9
Tabela 3. Wykształcenie osób biorących udział w badaniu.....	16
Tabela 4 Ocena Jakości organizowanych wydarzeń kulturalnych. ....	22
Tabela 5 Najczęstsze powody braku uczestnictwa w wydarzeniach kulturalnych. ....	25

## Spis ilustracji

Rysunek 1. Liczba mieszkańców gminy Czarne w latach 2013-2019 .....	6
Rysunek 2. Struktura wieku mieszkańców miasta Czarne. ....	7
Rysunek 3. Struktura wieku mieszkańców wsi na terenie gminy Czarne.....	7
Rysunek 4. Struktura demograficzna mieszkańców terenów wiejskich. ....	8
Rysunek 5. Struktura demograficzna mieszkańców Czarne. ....	8
Rysunek 6. Księgozbiór bibliotek. ....	10
Rysunek 7. Liczba czytelników bibliotek na 1000 mieszkańców. ....	11
Rysunek 8. Liczba imprez realizowanych na terenie gminy Czarne.....	11
Rysunek 9. Liczba uczestników imprez na terenie gminy Czarne.....	12
Rysunek 10. Liczba grup artystycznych działających na terenie gminy Czarne (Dane GUS). ....	12
Rysunek 11. Liczba członków klubów i sekcji (Dane GUS). ....	13
Rysunek 12. Płeć respondentów.....	15
Rysunek 13. Wykształcenie osób biorących udział w badaniu. ....	15
Rysunek 14. Wiek respondentów.....	16
Rysunek 15. Miejsce zamieszkania respondentów.....	17
Rysunek 16. Status zawodowy respondentów.....	18
Rysunek 17. Częstotliwość uczestnictwa w imprezach kulturalnych.....	19
Rysunek 18. Deklarowany charakter udziału w wydarzeniach kulturalnych. ....	19
Rysunek 19. Ocena własnej aktywności w sferze inicjowania i realizowania wydarzeń kulturalnych. .	20
Rysunek 20. Ocena aktywności lokalnych społeczności.....	20
Rysunek 21. Ocena liczby wydarzeń kulturalnych na terenie gminy Czarne.....	21

Rysunek 22. Wskazania źródeł inicjowania wydarzeń kulturalnych.....	22
Rysunek 23 Ocena zaangażowania w życie lokalne społeczności.....	23
Rysunek 24. Chęć uczestnictwa respondentów w wybranych rodzajach aktywności.....	24
Rysunek 25 Powody uczestnictwa w wydarzeniach kulturalnych. ....	25

# Kwestionariusz ankiesty



## Potrzeby kulturalne mieszkańców gminy Czarne

Szanowni Państwo,

Uprzejmie prosimy o wypełnienie niniejszej ankiety. Uczestnictwo w badaniu jest dobrowolne i anonimowe. Państwa udział pozwoli nam poznać oczekiwania dotyczące oferty kulturalnej, potrzeb i potencjału rozwojowego mieszkańców gminy Czarne. Badanie ma jedynie charakter diagnostyczny i ma za zadanie pomóc w diagnozie potrzeb mieszkańców oraz w programowaniu nowych działań kulturalnych. Badanie prowadzone jest przez **Czarnieńskie Centrum Kultury** jako element projektu realizowanego w ramach **Dom Kultury+ Inicjatywy lokalne 2020**. W trakcie wypełniania kwestionariusza prosimy o postępowanie zgodne z instrukcjami zamieszczonymi pod poszczególnymi pytaniami. Udzielenie odpowiedzi w większości przypadków sprowadza się do zakreślenia kratki z numerem porządkowym umieszczonej przy poszczególnych odpowiedziach.

<b>1</b>	<b>Jak często bierzesz udział w imprezach kulturalnych organizowanych na terenie gminy Czarne (na przestrzeni ostatnich 3 lat)?</b> <i>Udzielając odpowiedzi zakreślając liczbę położoną przy wybranej opcji. W tym pytaniu możesz wybrać jedną odpowiedź.</i>	Bardzo rzadko lub wcale	1
		Raz na 2-3 miesiące	2
		Raz w miesiącu	3
		Kilka razy w miesiącu	4
		Nie wiem/trudno powiedzieć	5

<b>2</b>	<b>W jakim charakterze bierzesz udział w imprezach kulturalnych?</b> <i>Udzielając odpowiedzi zakreślając liczbę położoną przy wybranej opcji. W tym pytaniu możesz wybrać jedną odpowiedź.</i>	<b>Twórca</b> <i>(Np. członkowie zespołów artystycznych, artyści lokalni, uczestnik konkursów, przeglądów itp.)</i>	1
		<b>Widz</b> <i>(Bierny uczestnik wydarzeń, obserwator, gość.)</i>	2
		<b>Organizator</b> <i>(Inicjator, fundator lub organizator wydarzeń artystycznych)</i>	3

<b>3</b>	<b>Co najczęściej powoduje, że nie uczestniczysz w wydarzeniach kulturalnych organizowanych na terenie gminy Czarne?</b> <i>Udzielając odpowiedzi zakreśl kratkę z liczbą porządkową liczbę położoną przy wybranej opcji. W tym pytaniu możesz wybrać maksymalnie trzy odpowiedzi.</i>	Brak czasu - "Pracuję długo", "uczę się", "Nie mam z kim zostawić dzieci", "mam coś do zrobienia w domu" itd.	1
		Mało imprez, które odpowiadałyby moim oczekiwaniom i zainteresowaniom	2
		Niedostateczna promocja - za późno lub po fakcie dowiaduję się o poszczególnych wydarzeniach	3

Brak wystarczającej motywacji - "Nie chce mi się", "jestem zbyt zmęczony", "nie mam z kim pójść" itp.	4
Koszty - bilety za drogie, dojazd jest zbyt kosztowny itp.	5
Kwestie organizacyjne związane z imprezą (np. bezpieczeństwo, nieodpowiednie godziny itd.)	6
Mój wiek i/lub stan zdrowia nie pozwala mi na udział - imprezy nie są wystarczająco przystosowane dla osób niepełnosprawnych	7
Inne powody. Proszę wymienić jakie: .....	8

<b>4</b>	<b>Jaka jest twoim zdaniem liczba wydarzeń kulturalnych na terenie twojej miejscowości? Udzielając odpowiedzi zakreślając liczbę położoną przy wybranej opcji. W tym pytaniu możesz wybrać jedną odpowiedź.</b>				
	Bardzo mała	Raczej mała	Trudno powiedzieć	Raczej duża	Bardzo duża
	1	2	3	4	5

<b>5</b>	<b>Jak ocenilibyś jakość organizowanych przedsięwzięć kulturalnych? Udzielając odpowiedzi zakreślając liczbę położoną przy wybranej opcji. W tym pytaniu możesz wybrać jedną odpowiedź.</b>				
	Bardzo mała	Raczej mała	Trudno powiedzieć	Raczej duża	Bardzo duża
	1	2	3	4	5

<b>6</b>	<b>Kto twoim zdaniem powinien być inicjatorem wydarzeń kulturalnych? Odpowiedzi udziel na pięciostopniowej skali, gdzie odpowiedź bliższa wartości 5 będzie oznaczać władze samorządowe a odpowiedź bliższa wartości 1 będzie oznaczać przedstawicieli lokalnej społeczności (miejscowości na terenie której mieszkasz). Udzielając odpowiedzi zakreśl wybraną liczbę porządkową.</b>					
	Przedstawiciele lokalnej społeczności	1	2	3	4	5

<b>7</b>	<b>Określ czy chętnie wzięłbyś udział w aktywnościach wymienionych poniżej, gdyby odbywały się na terenie gminy Czarne. Zaznacz wybraną liczbę porządkową (od 1 do 5, gdzie: 1 - Na pewno nie; 2 - Raczej nie; 3 - Trudno powiedzieć; 4 - Raczej tak; 5 - Na pewno tak.</b>	Na pewno nie	Raczej nie	Trudno powiedzieć	Raczej tak	Na pewno tak
		1	2	3	4	5
	Koncerty muzyczne (biletowane)	1	2	3	4	5
	Koncerty muzyczne (wstęp wolny)	1	2	3	4	5
	Występy kabaretów (biletowane)	1	2	3	4	5



Występy kabaretów (wstęp wolny Wystawy plastyczne (malarstwo, rysunek, rzeźba, fotografika, architektura, instalacje, rękodzieło itd.))	1	2	3	4	5
Wystawy tematyczne, czasowe, okolicznościowe	1	2	3	4	5
Warsztaty/szkolenia/zajęcia (taneczne, wokalne, instrumentalne, plastyczne, filmowe, fotograficzne, literackie, rękodzieło itp.)	1	2	3	4	5
Spotkania z ciekawymi ludźmi, wykłady, prezentacje itp.	1	2	3	4	5
Pokazy i przeglądy filmowe	1	2	3	4	5
Imprezy integrujące różne grupy społeczne, w tym imprezy plenerowe	1	2	3	4	5
Inicjatywy mające na celu kultywowanie historii i dziedzictwa kulturowego (np. rekonstrukcje historyczne)	1	2	3	4	5
Inne (jakie?) .....	1	2	3	4	5

<b>8</b>	<b>Czy twoim zdaniem lokalna społeczność, w której mieszkasz jest aktywna? Udzielając odpowiedzi zakreszajając liczbę położoną przy wybranej opcji. W tym pytaniu możesz wybrać jedną odpowiedź.</b>				
	Zdecydowanie nie	Raczej nie	Trudno powiedzieć	Raczej tak	Zdecydowanie tak
	1	2	3	4	5

<b>9</b>	<b>Jak oceniłbyś/oceniłabyś swoją aktywność w sferze inicjowania i realizowania wydarzeń kulturalnych? Udzielając odpowiedzi zakreszajając liczbę położoną przy wybranej opcji. W tym pytaniu możesz wybrać jedną odpowiedź.</b>				
	Bardzo mała	Raczej mała	Trudno powiedzieć	Raczej duża	Bardzo duża
	1	2	3	4	5

<b>10</b>	<b>Co mogłoby sprawić, że chętniej korzystałbyś z oferty kulturalnej na terenie gminy Czarne?. Udzielając odpowiedzi zakreszajając liczbę porządkową liczbę położoną przy wybranej opcji. W tym pytaniu możesz wybrać maksymalnie trzy odpowiedzi.</b>	
	Bezpłatność / niższe ceny.	1
	Lepsza promocja wydarzeń kulturalnych	2
	Dostosowanie dni i godzin wydarzeń do osób pracujących i uczących się	3
	Możliwość wpływania mieszkańców na kształt oferty kulturalnej	4
	Możliwość uczestnictwa w wybranych wydarzeniach online	5
	Możliwość dojazdu na wydarzenia organizowane poza moją miejscowością	6
	Inne, jakie?	7

<b>M1</b>	<b>Wykształcenie</b> <i>Udzielając odpowiedzi zakresł kratkę z liczbą porządkową liczbę położoną przy wybranej opcji.</i>	Niepełne podstawowe	1
		Podstawowe/gimnazjalne	2
		Zawodowe	3
		Średnie	4
		Pomaturalne/Policealne	5
		Wyższe niepełne	6
		Wyższe	7

<b>M2</b>	<b>Miejsce zamieszkania</b> <i>Udzielając odpowiedzi zakresł kratkę z liczbą porządkową liczbę położoną przy wybranej opcji.</i>	Bińcze	1
		Wyczechy	2
		Nadziejewo	3
		Sokole	4
		Czarne	5
		Biernatka	6
		Domisław	7
		Kijno	8
		Krzemieniewo	9
		Nadziejewo	10
		Raciniewo	11
		Sierpowo	12
		Inna miejscowość na terenie gminy Czarne	13
		Inna miejscowość poza terenem gminy Czarne	14

<b>M3</b>	<b>Status zawodowy</b> <i>Udzielając odpowiedzi zakresł kratkę z liczbą porządkową liczbę położoną przy wybranej opcji.</i>	
	W trakcie nauki	1
	Własna działalność gospodarcza	2
	Gospodarstwo rolne	3
	Zatrudnienie na podstawie umowy	4
	Rencista/Emeryt	5
	Bezrobotny	6
	Inny (jaki?) .....	7
<b>M4</b>	<b>Wiek</b>	
	Do 16 lat	1
	17 – 25 lat	2
	26 – 35 lat	3
	36 – 45 lat	4
	46 – 55 lat	5
	Powyżej 55 lat	6

<b>M5</b>	<b>Płeć</b>	
	Mężczyzna	1
	Kobieta	2